



รายงานผลการดำเนินงาน ในรอบปีงบประมาณ

พ.ศ. ๒๕๖๑

ครั้งที่ ๑ (เมษายน ๒๕๖๑)

โดย คณะกรรมการติดตามและประเมินผลแผนพัฒนา
องค์การบริหารส่วนตำบลนาโพธิ์กลาง
และงานวิเคราะห์นโยบายและแผน สำนักงานปลัด
องค์การบริหารส่วนตำบลนาโพธิ์กลาง
อำเภอโขงเจียม จังหวัดอุบลราชธานี

บทสรุปสำหรับผู้บริหาร
รายงานผลการติดตามและประเมินผลแผนพัฒนาองค์การบริหารส่วนตำบลนาโพธิ์กลาง
ประจำปีงบประมาณ พ.ศ.๒๕๖๑ ครั้งที่ ๑

ตามระเบียบกระทรวงมหาดไทย ว่าด้วยการจัดทำแผนพัฒนาขององค์กรปกครองส่วนท้องถิ่น พ.ศ.๒๕๔๘ และที่แก้ไขเพิ่มเติม ข้อ ๒๘ และ ๒๙ กำหนดให้ผู้บริหารท้องถิ่นแต่งตั้งคณะกรรมการติดตามและประเมินผลแผนพัฒนาท้องถิ่น ให้มีอำนาจหน้าที่ในการติดตามและประเมินผลแผนพัฒนารายงานผลและเสนอความเห็นซึ่งได้จากการติดตามและประเมินผลแผนพัฒนาต่อผู้บริหารท้องถิ่นเพื่อให้ผู้บริหารท้องถิ่นเสนอต่อสภาท้องถิ่น และคณะกรรมการพัฒนาท้องถิ่น พร้อมทั้งประกาศผลการติดตามและประเมินผลแผนพัฒนาให้ประชาชนในท้องถิ่นทราบในที่เปิดเผยภายในสิบห้าวันนับแต่วันรายงานผลและเสนอความเห็นดังกล่าวและต้องปิดประกาศไว้เป็นระยะเวลาไม่น้อยกว่าสามสิบวันโดยอย่างน้อยปีละสองครั้งภายในเดือนเมษายนและภายในเดือนตุลาคมของทุกปี

การติดตามและประเมินผลแผนพัฒนา ถือเป็นกระบวนการสำคัญต่อการพัฒนาท้องถิ่น เพราะระบบการติดตามและประเมินผล เป็นเครื่องบ่งชี้ว่า แผนพัฒนาท้องถิ่นสามารถนำไปใช้ให้เกิดการพัฒนาที่มีประสิทธิภาพ สามารถตอบสนองความต้องการของประชาชนได้อย่างแท้จริง รวมทั้งผลจากการดำเนินงานเป็นไปตามเป้าหมายหรือไม่อย่างไร เพื่อนำข้อมูลที่ได้ดังกล่าว ไปใช้ในการปรับปรุงแก้ไข พัฒนาระบบการดำเนินงานต่างๆ

การติดตามและประเมินผลแผนพัฒนาองค์การบริหารส่วนตำบลนาโพธิ์กลาง มีวัตถุประสงค์เพื่อเปรียบเทียบผลที่เกิดจากการดำเนินงานตามโครงการกับวัตถุประสงค์ เป้าหมาย และตัวชี้วัดที่วางไว้ และทราบผลการดำเนินงานว่าสามารถแก้ไขปัญหา และตอบสนองความต้องการของประชาชนได้มากน้อยเพียงใด เพื่อทราบถึงความพึงพอใจของประชาชนทั่วไปและผู้ที่เกี่ยวข้องต่อผลการดำเนินงานขององค์การบริหารส่วนตำบลนาโพธิ์กลาง และเพื่อทราบปัญหาอุปสรรค และข้อเสนอแนะในการดำเนินงานขององค์การบริหารส่วนตำบลนาโพธิ์กลาง

โดยการติดตามและประเมินผลครั้งนี้ จะดำเนินการใน ๒ ลักษณะ คือ การติดตามและประเมินผลโดยคณะกรรมการติดตามและประเมินผลแผนพัฒนาองค์การบริหารส่วนตำบลนาโพธิ์กลาง ซึ่งมีการติดตามผลการดำเนินงานและประเมินผลโครงการขององค์การบริหารส่วนตำบลนาโพธิ์กลาง และการติดตามและประเมินผลโดยใช้แบบสอบถามตามคู่มือการติดตามและประเมินผลการจัดทำและแปลงแผนไปสู่การปฏิบัติขององค์กรปกครองส่วนท้องถิ่น ของกรมส่งเสริมการปกครองท้องถิ่น

การติดตามและประเมินผลแผนพัฒนาองค์การบริหารส่วนตำบลนาโพธิ์กลาง ประจำปีงบประมาณ พ.ศ.๒๕๖๑ ครั้งที่ ๑ จากระบบสารสนเทศเพื่อการวางแผนและประเมินผลขององค์กรปกครองส่วนท้องถิ่น พบว่า จำนวนโครงการที่ปรากฏในแผนพัฒนาท้องถิ่นสี่ปี ประจำปี พ.ศ.๒๕๖๑ มีจำนวน ๓๒๙ โครงการ เป็นเงินทั้งสิ้น ๑๑๓,๑๕๖,๑๙๐ บาท สามารถนำไปปฏิบัติตามแผนจำนวน ๙๕ โครงการ เป็นเงินทั้งสิ้น ๒๔,๕๓๘,๖๐๕ บาท คิดสัดส่วนโครงการที่ดำเนินการได้จริง คิดเป็นร้อยละ ๒๘.๘๗ ของจำนวนโครงการที่บรรจุในแผนพัฒนา ภายใต้งบประมาณที่มีอยู่อย่างจำกัด โดยมีกระบวนการในการวิเคราะห์โครงการ พิจารณาจัดลำดับความสำคัญของโครงการ ตามความจำเป็นเร่งด่วนและสามารถแก้ไขปัญหา ความต้องการของประชาชนในพื้นที่ ส่งผลต่อการดำเนิน

โครงการบรรลุตามแผนที่กำหนดขึ้น โดยยุทธศาสตร์ด้านโครงสร้างพื้นฐานและผังเมือง เป็นด้านที่มีการบรรลุไว้ในแผนพัฒนามากที่สุด จำนวน ๒๐๕ โครงการ สามารถนำไปปฏิบัติได้จริง ๕๑ โครงการ คิดเป็นร้อยละ ๒๔.๘๗ ส่วนยุทธศาสตร์ด้านสิ่งแวดล้อมและการจัดระเบียบชุมชน เป็นด้านที่มีการบรรลุไว้ในแผนน้อยที่สุด จำนวน ๕ โครงการ สามารถปฏิบัติได้จริง ๒ โครงการ คิดเป็นร้อยละ ๔๐ สำหรับยุทธศาสตร์ด้านสวัสดิการสังคมและสาธารณสุขชุมชน เป็นยุทธศาสตร์ที่ได้รับงบประมาณสูงที่สุดถึงร้อยละ ๔๐.๓๗ ของงบประมาณที่ได้รับ ส่วนยุทธศาสตร์ด้านสิ่งแวดล้อมและการจัดระเบียบชุมชน เป็นยุทธศาสตร์ที่ได้รับงบประมาณน้อยที่สุดเพียงร้อยละ ๐.๙๘ ของงบประมาณที่ได้รับ

การประเมินผลความพึงพอใจต่อผลการดำเนินงานในแต่ละยุทธศาสตร์การพัฒนา โดยการสำรวจข้อมูลจากตัวแทนประชาชนตามหมู่บ้านทั้ง ๑๐ หมู่บ้าน รวมถึงประชาชนผู้มารับบริการขององค์การบริหารส่วนตำบลนาโพธิ์กลาง ในภาพรวมประชาชนมีความพึงพอใจต่อผลการดำเนินงานขององค์การบริหารส่วนตำบลส่วนใหญ่อยู่ในระดับพอใจ คิดเป็นร้อยละ ๖๘.๑๑ โดยยุทธศาสตร์ด้านสวัสดิการสังคม และสาธารณสุขชุมชน เป็นยุทธศาสตร์ที่ประชาชนมีความพึงพอใจมากที่สุด อยู่ในระดับ ๖.๕๑ รองลงมาคือยุทธศาสตร์ด้านงานอำนวยการ งานบริการและพัฒนาองค์กร ประสานงาน และบูรณาการ อยู่ในระดับ ๖.๔๘ โดยมียุทธศาสตร์ด้านสิ่งแวดล้อมและการจัดระเบียบชุมชน ที่ประชาชนมีความพึงพอใจน้อยที่สุด อยู่ในระดับ ๕.๖๕ โดยทุกยุทธศาสตร์การพัฒนา ประชาชนมีความพึงพอใจอยู่ในระดับประสบความสำเร็จปานกลาง

เมื่อพิจารณาตามประเด็นขั้นตอนและกระบวนการพัฒนาในภาพรวมขององค์การบริหารส่วนตำบล ประเด็นประโยชน์ที่ประชาชนได้รับจากการดำเนินโครงการ/กิจกรรม ประชาชนมีความพึงพอใจมากที่สุด อยู่ในระดับประสบความสำเร็จปานกลาง (๖.๔๐) รองลงมาคือประเด็นการเปิดโอกาสให้ประชาชนมีส่วนร่วมในโครงการ/กิจกรรม อยู่ในระดับประสบความสำเร็จปานกลาง (๖.๓๐) ส่วนประเด็นการดำเนินงานเป็นไปตามระยะเวลาที่กำหนด ประชาชนมีความพึงพอใจน้อยที่สุด อยู่ในระดับประสบความสำเร็จปานกลาง (๕.๙๕) ซึ่งทุกประเด็นประชาชนมีความพึงพอใจอยู่ในระดับประสบความสำเร็จปานกลางทั้งสิ้น

ข้อเสนอแนะ ในการดำเนินการจัดทำแผนพัฒนาขององค์การบริหารส่วนตำบลนาโพธิ์กลาง และการดำเนินงานโครงการ/กิจกรรมขององค์การบริหารส่วนตำบลนาโพธิ์กลาง ดังนี้

๑. โครงการที่ได้รับอนุมัติงบประมาณให้ดำเนินการแล้ว ไม่ควรโอนงบประมาณเพิ่มในภายหลัง เพราะสะท้อนให้เห็นถึงความล้มเหลวในการบริหารงบประมาณที่ผิดพลาดอันเนื่องมาจากการวิเคราะห์การใช้จ่ายงบประมาณอย่างรอบด้าน องค์การบริหารส่วนตำบลควรมีการจัดงบประมาณให้สอดคล้องกับการเบิกจ่ายจริง

๒. ในการจัดโครงการ/กิจกรรมแต่ละครั้ง องค์การบริหารส่วนตำบลควรมีการประเมินผลด้านความสำเร็จของโครงการ ความคุ้มค่าในการใช้จ่ายงบประมาณ และความพึงพอใจของผู้เข้าร่วมโครงการ เพื่อนำไปสู่การปรับปรุงและพัฒนาการจัดทำโครงการในครั้งต่อไป

๓. โครงการ/กิจกรรมที่มีการดำเนินงานอย่างต่อเนื่องเป็นประจำทุกปีงบประมาณ ควรมีการเปลี่ยนแปลงรูปแบบการจัดงานที่แตกต่างไปจากเดิมโดยเน้นประโยชน์ของชุมชนเป็นสำคัญ นอกจากนี้องค์การบริหารส่วนตำบลควรมีโครงการที่เป็นความคิดริเริ่มใหม่ๆ เพื่อเพิ่มศักยภาพในการให้บริการประชาชน

๔. โครงการที่ได้งบประมาณจากหน่วยงานภายนอก เช่น เงินอุดหนุนเฉพาะกิจ ควรมีการกระจายงบประมาณให้ครอบคลุมทั่วถึงทุกหมู่บ้านเพราะถือว่าเป็นเงินช่วยเหลือที่รัฐจัดสรรให้เพื่อให้เกิดการกระจายรายได้ในทางเศรษฐกิจ

๕. ทุกแผนงาน/โครงการที่บรรจุไว้ในแผนพัฒนาควรคำนึงถึงความเป็นไปได้ในเรื่องของความพร้อมด้านพื้นที่ ประโยชน์ที่คาดว่าจะได้รับ ผลกระทบทั้งทางตรงและทางอ้อม และสถานะทางการเงิน-การคลังของท้องถิ่นเป็นสำคัญ ทั้งนี้เพื่อประโยชน์ในการขอรับการสนับสนุนงบประมาณจากหน่วยงานภายนอก

๖. เพิ่มโอกาสให้ประชาชนมีส่วนร่วมในการเสนอความต้องการที่จะพัฒนาในพื้นที่ เพื่อสนองตอบความต้องการของประชาชน รับฟังปัญหา เสนอความคิด และมีการนำข้อมูลจากที่ได้มาจากการระดมความคิดเห็นของประชาชนในแต่ละพื้นที่ มาประกอบการกำหนดหรือปรับเปลี่ยนยุทธศาสตร์การพัฒนาและแนวทางการพัฒนาให้มีความครอบคลุมกับความต้องการของประชาชนและสามารถดำเนินโครงการได้จริง

๗. ส่งเสริมให้ประชาชนมีส่วนร่วมในการดำเนินกิจกรรมขององค์การบริหารส่วนตำบลให้มากขึ้นและอย่างทั่วถึง ทั้งก่อนการดำเนินโครงการ ระหว่างดำเนินโครงการ และเมื่อเสร็จสิ้นโครงการ โดยหาแนวทาง วิธีการให้เกิดกระบวนการมีส่วนร่วมของประชาชนในทุกขั้นตอนของการดำเนินโครงการขององค์การบริหารส่วนตำบล รวมถึงการเปิดโอกาสให้ประชาชนได้รับรู้ ตรวจสอบการดำเนินโครงการมากขึ้น ทั้งนี้ในปัจจุบันอาจมีการเปลี่ยนแปลงระเบียบกฎเกณฑ์วิธีการดำเนินการต่างๆ ส่งผลต่อช่องทางการรับรู้ของประชาชนลดน้อยลง องค์การบริหารส่วนตำบลจึงควรมีช่องทางการสื่อสารระหว่างองค์การบริหารส่วนตำบลกับประชาชนให้มากขึ้น โดยเฉพาะเรื่องที่มีผลกระทบต่อประชาชน รวมถึงการชี้แจงรายละเอียดและประชาสัมพันธ์ผลการดำเนินโครงการขององค์การบริหารส่วนตำบลให้ประชาชนทราบอย่างต่อเนื่อง

๘. ควรมีการสำรวจข้อมูลพื้นฐานขององค์การบริหารส่วนตำบล และมีฐานข้อมูลที่เป็นปัจจุบัน เพื่อสามารถใช้ประกอบเป็นข้อมูลในการวิเคราะห์สภาพแวดล้อมของชุมชน เพื่อนำไปสู่แนวทางการกำหนดทิศทางการพัฒนาที่สามารถสนองตอบความต้องการของประชาชนและสามารถแก้ไขปัญหาเป็นไปอย่างรวดเร็ว

๙. ควรมีการรายงานผลการดำเนินงานโครงการต่างๆ ขององค์การบริหารส่วนตำบลอย่างทั่วถึงและต่อเนื่องรวมถึงการประชาสัมพันธ์ข้อมูลข่าวสารการดำเนินโครงการให้ประชาชนรับทราบอย่างทั่วถึง

๑๐. ควรมีการบริหารจัดการงบประมาณอย่างเหมาะสมทั้งปีงบประมาณ ตลอดจนดำเนินการโครงการพัฒนาให้ครอบคลุมทุกพื้นที่ ทั่วถึง อนึ่งการดำเนินโครงการต่างๆ ควรกำหนดวัตถุประสงค์ เป้าหมาย ตัวชี้วัดที่ชัดเจน และสามารถวัดผลความสำเร็จได้อย่างมีประสิทธิภาพและดำเนินการจริงเป็นไปอย่างมีประสิทธิภาพ

๑๑. การกำหนดแนวทางพัฒนาของแต่ละยุทธศาสตร์ควรกำหนดแบบกว้างๆ ให้ครอบคลุม และผลักดันให้มีการจัดทำงบประมาณจริงจะทำให้การนำมาติดตามและประเมินผลแผนพัฒนากระจายอยู่ทุกยุทธศาสตร์ทุกแนวทางการพัฒนา

สารบัญ

ส่วนที่ ๑ บทนำ	หน้า ๖
ส่วนที่ ๒ ผลการดำเนินการ	๘
ส่วนที่ ๓ ผลการประเมินและข้อเสนอแนะ	๓๕

ส่วนที่ ๑ บทนำ

ความเป็นมาในการติดตามและประเมินผล

ด้วยระเบียบกระทรวงมหาดไทย ว่าด้วยการจัดทำแผนพัฒนาองค์กรปกครองส่วนท้องถิ่น พ.ศ.๒๕๔๘ และที่แก้ไขเพิ่มเติม ผู้บริหารท้องถิ่นเสนอผลการติดตามและประเมินผลต่อสภาท้องถิ่น และคณะกรรมการพัฒนาท้องถิ่น พร้อมทั้งประกาศผลการติดตามและประเมินผลแผนพัฒนาให้ประชาชนในท้องถิ่นทราบในที่เปิดเผยภายในสิบห้าวันนับแต่วันที่ผู้บริหารท้องถิ่นเสนอผลการติดตามและประเมินผลดังกล่าวและต้องปิดประกาศโดยเปิดเผยไม่น้อยกว่าสามสิบวัน โดยอย่างน้อยปีละสองครั้งภายในเดือนเมษายนและภายในเดือนตุลาคมของทุกปี

ดังนั้นเพื่อการปฏิบัติให้เป็นไปตามเจตนารมณ์ของระเบียบกระทรวงมหาดไทยว่าด้วยการจัดทำแผนพัฒนาองค์กรปกครองส่วนท้องถิ่น พ.ศ. ๒๕๔๘ และที่แก้ไขเพิ่มเติม องค์การบริหารส่วนตำบลนาโพธิ์กลาง จึงขอประกาศผลการดำเนินงานการจัดทำงบประมาณ การใช้จ่าย และผลการดำเนินงาน รวมทั้งการติดตามและประเมินผลแผนพัฒนาท้องถิ่น ในรอบปีงบประมาณ พ.ศ. ๒๕๖๑ ครั้งที่ ๑ เพื่อให้ประชาชนได้มีส่วนร่วมในการตรวจสอบและกำกับการบริหารจัดการองค์การบริหารส่วนตำบลนาโพธิ์กลาง ดังนี้

วัตถุประสงค์ของการติดตามและประเมินผล

๑. เพื่อให้ได้ข้อมูลและผลการดำเนินงานตามแผนพัฒนาท้องถิ่นสี่ปี (พ.ศ.๒๕๖๑-๒๕๖๔) ประจำปีงบประมาณ ๒๕๖๑ ขององค์การบริหารส่วนตำบลนาโพธิ์กลาง สำหรับใช้เป็นฐานข้อมูลในการกำหนด แนวทางการพัฒนา/แผนงาน/โครงการและการจัดทำแผนพัฒนาในปีต่อไป
๒. เพื่อตรวจสอบและติดตามผลความก้าวหน้าในการบริหารจัดการโครงการในแผนพัฒนาขององค์การบริหารส่วนตำบลนาโพธิ์กลางที่ได้รับงบประมาณดำเนินการแล้ว
๓. เพื่อปฏิบัติให้เป็นไปตามระเบียบ กฎหมาย และหนังสือสั่งการที่เกี่ยวข้อง

ขอบเขตการติดตามและประเมินผล

ติดตามประเมินผลการบริหารงบประมาณตามแผนพัฒนาท้องถิ่นสี่ปี (พ.ศ.๒๕๖๑-๒๕๖๔) ที่นำมาตราเป็นข้อบัญญัติงบประมาณ ประจำปีงบประมาณ พ.ศ.๒๕๖๑ เฉพาะที่เป็นโครงการพัฒนาในหมวดค่าใช้สอย (รายจ่ายเกี่ยวเนื่องฯ) หมวดค่าครุภัณฑ์ และหมวดที่ดินและสิ่งก่อสร้าง

วิธีการและเครื่องมือติดตามและประเมินผล

ในการติดตามและประเมินผลแผนพัฒนาท้องถิ่นสี่ปี (พ.ศ.๒๕๖๑-๒๕๖๔) ในครั้งนี้ จะทำการติดตามและประเมินผลโครงการที่ดำเนินการในปีงบประมาณ พ.ศ.๒๕๖๑ โดยถือปฏิบัติตามหนังสือกรมส่งเสริมการปกครองท้องถิ่น ด่วนที่สุด ที่ มท ๐๘๑๐.๕/ว ๒๓๒๙ ลงวันที่ ๗ พฤศจิกายน ๒๕๕๑ เป็นแนวทางในการจัดทำรายงานผลการดำเนินงาน โดยใช้แผนพัฒนาท้องถิ่นสี่ปี (พ.ศ. ๒๕๖๑-๒๕๕๖๔), แผนการดำเนินงาน ประจำปีงบประมาณ ๒๕๖๑, ข้อบัญญัติงบประมาณรายจ่าย

ประจำปีงบประมาณ ๒๕๖๑ ระบบสารสนเทศเพื่อการวางแผนและเบิกจ่ายงบประมาณขององค์กรปกครองส่วนท้องถิ่น และการสังเกตการณ์เป็นการพิจารณาการปฏิบัติงานต่าง ๆ ขององค์การบริหารส่วนตำบล เช่น การมีส่วนร่วมของประชาชนในกิจกรรม/โครงการ, การมีส่วนร่วมของผู้บริหารระดับสูงขององค์การบริหารส่วนตำบล, สภาพแวดล้อมของสถานที่ที่ดำเนินการตามกิจกรรมหรือโครงการหลัก ซึ่งมีขอบเขตการติดตามและประเมินผล ๓ ส่วน ดังนี้

ส่วนที่ ๑ บทนำ ดังนี้

- ความเป็นมาในการติดตามและประเมินผล
- วัตถุประสงค์ของการติดตามและประเมินผล
- ขอบเขตการติดตามและประเมินผล
- วิธีการติดตามและประเมินผล
- ระยะเวลาการติดตามและประเมินผล

ส่วนที่ ๒ ผลการดำเนินการ ดังนี้

- วิสัยทัศน์องค์การบริหารส่วนตำบล
- พันธกิจองค์การบริหารส่วนตำบล
- ยุทธศาสตร์การพัฒนางานองค์การบริหารส่วนตำบล
- การวางแผนพัฒนางานองค์การบริหารส่วนตำบล
- การจัดทำงบประมาณ
- การใช้จ่ายงบประมาณ

ส่วนที่ ๓ ผลการประเมินผลแผนพัฒนาและข้อเสนอแนะ ดังนี้

- ติดตามและประเมินผลโครงการตามแผนพัฒนาท้องถิ่นสี่ปี (พ.ศ.๒๕๖๑-๒๕๖๔) เฉพาะในช่วงปี ๒๕๖๑ กับโครงการที่ได้รับอนุมัติ

- ติดตามและประเมินผลงบประมาณตามแผนพัฒนาท้องถิ่นสี่ปี (พ.ศ.๒๕๖๑-๒๕๖๔) เฉพาะในช่วงปี ๒๕๖๑ กับงบประมาณที่ได้รับอนุมัติ

ระยะเวลาการติดตามและประเมินผล

ระหว่างวันที่ ๑ ตุลาคม ๒๕๖๐ ถึง ๓๑ มีนาคม ๒๕๖๑

ผลที่คาดว่าจะได้รับ

๑. ได้ข้อมูลและผลการดำเนินงานตามแผนพัฒนาท้องถิ่นสี่ปี (พ.ศ.๒๕๖๑-๒๕๖๔) ประจำปีงบประมาณ ๒๕๖๑ ขององค์การบริหารส่วนตำบลนาโพธิ์กลาง สำหรับใช้เป็นฐานข้อมูลในการกำหนดแนวทางการพัฒนา/แผนงาน/โครงการและการจัดทำแผนพัฒนาในปีต่อไป

๒. ทราบผลความก้าวหน้าในการบริหารจัดการโครงการในแผนพัฒนาขององค์การบริหารส่วนตำบลนาโพธิ์กลางที่ได้รับงบประมาณดำเนินการแล้ว

๓. ปฏิบัติได้ถูกต้องตามระเบียบ กฎหมาย และหนังสือสั่งการที่เกี่ยวข้อง

ส่วนที่ ๒ ผลการดำเนินการ

การติดตามแผนพัฒนาท้องถิ่นสี่ปี (พ.ศ.๒๕๖๑-๒๕๖๔) เป็นการตรวจสอบ ทบทวน ข้อมูลด้าน วิสัยทัศน์ ยุทธศาสตร์การพัฒนา การวางแผนพัฒนา การจัดทำงบประมาณ และการใช้จ่าย งบประมาณ ซึ่งเป็นข้อมูลเบื้องต้นของการบริหารส่วนตำบลได้จัดทำขึ้นภายใต้การดำเนินงานตามนโยบายของ ผู้บริหารท้องถิ่น

ดังนั้นเพื่อการปฏิบัติให้เป็นไปตามเจตนารมณ์ ของระเบียบกระทรวงมหาดไทยว่าด้วยการจัดทำ แผนพัฒนาองค์กรปกครองส่วนท้องถิ่น องค์การบริหารส่วนตำบลนาโพธิ์กลาง จึงขอประกาศผลการ ดำเนินงานการจัดทำงบประมาณ การใช้จ่าย และผลการดำเนินงาน รวมทั้งการติดตามและประเมินผล แผนพัฒนาท้องถิ่น ในรอบปีงบประมาณ พ.ศ. ๒๕๖๑ มา เพื่อให้ประชาชนได้มีส่วนร่วมในการตรวจสอบ และกำกับการบริหารจัดการองค์การบริหารส่วนตำบลนาโพธิ์กลาง ดังนี้

ก. วิสัยทัศน์ ขององค์การบริหารส่วนตำบลนาโพธิ์กลาง

"ตำบลน่าอยู่น่าท่องเที่ยว"

ข. พันธกิจ ขององค์การบริหารส่วนตำบลนาโพธิ์กลาง –

ค. ยุทธศาสตร์การพัฒนา ขององค์การบริหารส่วนตำบลนาโพธิ์กลาง ได้กำหนดยุทธศาสตร์ไว้ ๗ ยุทธศาสตร์ ดังนี้

ยุทธศาสตร์ด้านการศึกษา ศาสนา และวัฒนธรรมประเพณี

๑. แผนงานการศึกษา

๒. แผนงานการศาสนาวัฒนธรรมและนันทนาการ

ยุทธศาสตร์ด้านสวัสดิการสังคม เด็ก/สตรี/ผู้สูงอายุและสาธารณสุขชุมชน

๑. แผนงานสาธารณสุข

๒. แผนงานสังคมสงเคราะห์

ยุทธศาสตร์ที่ด้านสิ่งแวดล้อมและการจัดระเบียบชุมชน

๑. แผนงานการรักษาความสงบภายใน

ยุทธศาสตร์ที่ด้านโครงสร้างพื้นฐานและผังเมือง

๑. แผนงานบริหารงานทั่วไป

๒. แผนงานเคหะและชุมชน

๓. แผนงานอุตสาหกรรมและการโยธา

ยุทธศาสตร์ด้านการท่องเที่ยว กีฬา และงานเยาวชน

๑. แผนงานการศาสนาวัฒนธรรมและนันทนาการ

๒. แผนงานสร้างความเข้มแข็งของชุมชน

ยุทธศาสตร์ด้านการพาณิชย์ การลงทุน พัฒนาฝีมือแรงงาน เกษตรแบบพอเพียง

๑. แผนงานการเกษตร

๒. แผนงานสร้างความเข้มแข็งของชุมชน

ยุทธศาสตร์งานอำนวยการ งานบริหารและพัฒนาองค์กร ประสานงานและบูรณาการ

๑. แผนงานบริหารงานทั่วไป

ง. การวางแผน

องค์การบริหารส่วนตำบลนาโพธิ์กลาง ได้จัดทำแผนพัฒนาท้องถิ่นสี่ปี (พ.ศ. ๒๕๖๑-๒๕๖๔) ตามกระบวนการที่บัญญัติไว้ในระเบียบกระทรวงมหาดไทย โดยผ่านการมีส่วนร่วมของประชาชน เช่น การจัดเวทีประชาคม การประชุมกรรมการชุมชน เพื่อรับฟังปัญหาและความต้องการที่แท้จริงของประชาชนในพื้นที่ ก่อนนำมาจัดทำโครงการเพื่อพัฒนาพื้นที่ ที่บรรจุไว้ในแผนพัฒนา ๓ ปีต่อไป

องค์การบริหารส่วนตำบลนาโพธิ์กลาง ได้ประกาศใช้แผนพัฒนาท้องถิ่นสี่ปี (พ.ศ. ๒๕๖๑-๒๕๖๔) เมื่อวันที่ ๒๗ ตุลาคม ๒๕๕๙ โดยได้กำหนดโครงการที่จะดำเนินการตามแผนพัฒนาท้องถิ่นสี่ปี (พ.ศ. ๒๕๖๑-๒๕๖๔)

ยุทธศาสตร์	๒๕๖๑		๒๕๖๒		๒๕๖๓		๒๕๖๔	
	จำนวน	งบประมาณ	จำนวน	งบประมาณ	จำนวน	งบประมาณ	จำนวน	งบประมาณ
ยุทธศาสตร์ด้านการศึกษา ศาสนา และวัฒนธรรมประเพณี	๔๔	๙,๒๘๕,๓๙๐.๐๐	๔๗	๑๑,๒๕๗,๘๙๐.๐๐	๔๖	๑๑,๒๓๗,๓๙๐.๐๐	๔๖	๑๑,๒๐๘,๓๙๐.๐๐
ยุทธศาสตร์ด้านสวัสดิการสังคม เด็ก/สตรี/ผู้สูงอายุและสาธารณสุขชุมชน	๙	๙,๖๒๘,๐๐๐.๐๐	๙	๙,๖๓๙,๐๐๐.๐๐	๑๐	๙,๖๖๐,๐๐๐.๐๐	๑๐	๙,๖๗๑,๐๐๐.๐๐
ยุทธศาสตร์ที่ด้านสิ่งแวดล้อมและการจัดระเบียบชุมชน	๕	๔๙๕,๖๐๐.๐๐	๓	๓๕๐,๐๐๐.๐๐	๓	๓๕๐,๐๐๐.๐๐	๓	๓๕๐,๐๐๐.๐๐
ยุทธศาสตร์ที่ด้านโครงสร้างพื้นฐานและผังเมือง	๒๐๕	๙๓,๕๒๗,๒๐๐.๐๐	๑๖๘	๔๙,๑๒๓,๐๐๐.๐๐	๑๕๑	๑๔,๕๘๕,๐๐๐.๐๐	๑๕๑	๖,๘๗๐,๐๐๐.๐๐
ยุทธศาสตร์ด้านการท่องเที่ยว กีฬา และงานเยาวชน	๗	๖๐๐,๐๐๐.๐๐	๗	๓๔๐,๐๐๐.๐๐	๗	๓๔๐,๐๐๐.๐๐	๗	๓๔๐,๐๐๐.๐๐
ยุทธศาสตร์ด้านการพาณิชย์ การลงทุน พัฒนาฝีมือแรงงาน เกษตรแบบพอเพียง	๑๒	๖๗๓,๐๐๐.๐๐	๑๑	๕๑๐,๐๐๐.๐๐	๑๐	๔๖๐,๐๐๐.๐๐	๑๐	๔๖๐,๐๐๐.๐๐
ยุทธศาสตร์งานอำนวยการ งานบริหาร และพัฒนาองค์กร ประสานงานและบูรณาการ	๑๓	๑,๖๕๐,๐๐๐.๐๐	๑๔	๑,๖๑๐,๐๐๐.๐๐	๑๔	๑,๓๔๐,๐๐๐.๐๐	๑๔	๑,๓๔๐,๐๐๐.๐๐
รวม	๒๙๕	๑๑๕,๘๕๙,๑๙๐.๐๐	๒๕๙	๗๒,๘๒๙,๘๙๐.๐๐	๒๔๑	๓๗,๙๗๒,๓๙๐.๐๐	๒๔๑	๓๐,๒๓๙,๓๙๐.๐๐

จ. การจัดหางบประมาณ

ผู้บริหารองค์การบริหารส่วนตำบลนาโพธิ์กลาง ได้ประกาศใช้ข้อบัญญัติงบประมาณ เมื่อวันที่ ๒๘ กันยายน ๒๕๖๐ โดยมีโครงการที่บรรจุอยู่ในข้อบัญญัติงบประมาณ จำนวน ๙๕ โครงการ งบประมาณ ๒๔,๕๓๘,๖๐๕ บาท สามารถจำแนกตามยุทธศาสตร์ ได้ดังนี้

ยุทธศาสตร์	โครงการ	งบประมาณตามข้อบัญญัติ
ยุทธศาสตร์ด้านการศึกษา ศาสนา และวัฒนธรรมประเพณี	๑๔	๗,๗๔๙,๑๙๐.๐๐
ยุทธศาสตร์ด้านสวัสดิการสังคม เด็ก/สตรี/ผู้สูงอายุและสาธารณสุขชุมชน	๖	๙,๙๐๖,๘๐๐.๐๐
ยุทธศาสตร์ที่ด้านสิ่งแวดล้อมและการจัดระเบียบชุมชน	๒	๒๔๐,๖๑๔.๐๐

ยุทธศาสตร์ที่ด้านโครงสร้างพื้นฐานและผังเมือง	๕๑	๔,๙๘๔,๐๐๐.๐๐
ยุทธศาสตร์ด้านการท่องเที่ยว กีฬา และงานเยาวชน	๗	๕๗๐,๐๐๐.๐๐
ยุทธศาสตร์ด้านการพาณิชย์ การลงทุน พัฒนาฝีมือแรงงาน เกษตรแบบพอเพียง	๕	๒๒๐,๐๐๐.๐๐
ยุทธศาสตร์งานอำนวยการ งานบริหารและพัฒนาองค์กร ประสานงานและบูรณาการ	๑๐	๘๖๘,๐๐๐.๐๐
	รวม	๙๕
		๒๔,๕๓๘,๖๐๕.๐๐

รายละเอียดโครงการในข้อบัญญัติงบประมาณองค์การบริหารส่วนตำบลนาโพธิ์กลาง มีดังนี้

	ยุทธศาสตร์	โครงการ	แหล่งที่มา งบประมาณ	จำนวนงบประมาณ	วัตถุประสงค์	ผลผลิต
๑.	ยุทธศาสตร์ด้านการศึกษา ศาสนา และวัฒนธรรม ประเพณี	ส่งเสริมโภชนาการสุขภาพอนามัย แม่และเด็กในถิ่นทุรกันดาร ศตด. บ้านปากลา		๑๔๐,๐๐๐.๐๐	- เพื่อให้เด็กได้รับการเตรียมความพร้อมอย่างถูกต้อง เหมาะสมกับวัย และมา พัฒนาการที่ดี - เพื่อให้เด็กมีสุขภาพอนามัยที่สมบูรณ์ ทั้งร่างกาย อารมณ์ สังคม และสติปัญญา - เพื่อแบ่งเบาภาระการเลี้ยงดูของผู้ปกครอง และ ผู้ปกครองสามารถประกอบอาชีพได้อย่างผาสุก	- หญิงตั้งครรภ์/หญิงหลังคลอด และเด็กแรกเกิด จนถึงอายุ ๕ ปี
๒.	ยุทธศาสตร์ด้านการศึกษา ศาสนา และวัฒนธรรม ประเพณี	กิจกรรมสนับสนุนค่าใช้จ่ายการ บริหารสถานศึกษา(อาหารกลางวัน วัสดุการศึกษา)		๑,๓๓๙,๘๐๐.๐๐	- เพื่อส่งเสริมพัฒนาการทางด้านร่างกายให้เด็กมีการเจริญเติบโตที่เหมาะสม ตามวัย - เพื่อให้เด็กได้รับประทานอาหารที่ดีมีประโยชน์มีสารอาหารครบ ๕ หมู่ - จัดซื้อวัสดุพัฒนาความพร้อมระดับปฐมวัย	- เด็กใน ศพด.ทุกคนมีร่างกายเจริญเติบโต เหมาะสมตามวัย
๓.	ยุทธศาสตร์ด้านการศึกษา ศาสนา และวัฒนธรรม ประเพณี	กิจกรรมส่งเสริมการเรียนรู้หรือจูง ใจใฝ่เรียนรู้ของเด็กปฐมวัย		๒๕,๐๐๐.๐๐	- เพื่อให้เด็กได้รับการส่งเสริมการเรียนรู้และมีพัฒนาการครบทั้ง ๔ ด้าน	- เด็กใน ศพด.ทุกคน ได้รับการส่งเสริมและ เรียนรู้พัฒนาการครบทั้ง ๔ ด้าน
๔.	ยุทธศาสตร์ด้านการศึกษา ศาสนา และวัฒนธรรม ประเพณี	จัดกิจกรรมวันเด็กแห่งชาติ		๖๐,๐๐๐.๐๐	- เพื่อส่งเสริมให้เด็กได้เล็งเห็นความสำคัญของการศึกษา	- นักเรียนให้ความสนใจและให้ความสำคัญของ การศึกษา
๕.	ยุทธศาสตร์ด้านการศึกษา ศาสนา และวัฒนธรรม ประเพณี	อาหารกลางวันโรงเรียน สพฐ.๘๘๐ คน		๓,๗๐๔,๐๐๐.๐๐	- เพื่อส่งเสริมพัฒนาการด้านร่างกายให้เด็กมีการเจริญเติบโตที่เหมาะสมตาม วัย - เพื่อให้เด็กได้รับประทานอาหารที่ดีมีประโยชน์ มีสารอาหารครบห้าหมู่	- เด็กใน รร.ในพื้นที่ตำบลนาโพธิ์กลางทุกคนมี การเจริญเติบโตที่เหมาะสมตามวัยทุกคน
๖.	ยุทธศาสตร์ด้านการศึกษา ศาสนา และวัฒนธรรม ประเพณี	อาหารเสริม(นม)โรงเรียน สพฐ. ๘๘๓๓ คน		๑,๗๗๔,๔๐๒.๐๐	- เพื่อส่งเสริมพัฒนาการด้านร่างกายให้เด็กมีการเจริญเติบโตที่เหมาะสมตาม วัย - เพื่อจัดหาอาหารเสริม(นม)ให้แก่เด็กนักเรียนรร.ในพื้นที่ทุกคน	- เด็กใน รร.ในพื้นที่ตำบลนาโพธิ์กลางมีการ เจริญเติบโตตามวัยและมีสุขภาพอนามัยที่ดี
๗.	ยุทธศาสตร์ด้านการศึกษา ศาสนา และวัฒนธรรม ประเพณี	อาหารเสริม(นม)ศพด. ๑,๒๕๖ คน		๓๘๘,๙๘๙.๐๐	- เพื่อส่งเสริมพัฒนาการด้านร่างกายให้เด็กมีการเจริญเติบโตที่เหมาะสมตาม วัย - เพื่อจัดหาอาหารเสริม(นม)ให้แก่เด็กนักเรียน ศพด.ในพื้นที่ทุกคน	- เด็กใน ศพด.ในพื้นที่ตำบลนาโพธิ์กลางมีการ เจริญเติบโตตามวัยและมีสุขภาพอนามัยที่ดี
๘.	ยุทธศาสตร์ด้านการศึกษา ศาสนา และวัฒนธรรม ประเพณี	พัฒนาบุคลากรของ ศพด.		๓๕,๐๐๐.๐๐	- เพื่อให้บุคลากร ศพด./ศตด.ทุกคน เข้ารับการอบรมเพื่อพัฒนาตนเอง - เพื่อ เปิดโอกาสให้ครูผู้ดูแลเด็กได้พบปะแลกเปลี่ยนประสบการณ์กับบุคคลอื่น	- ครูและผู้ดูแลเด็กใน ศพด. ศตด. ทุกแห่งมี คุณภาพมากขึ้น

๙.	ยุทธศาสตร์ด้านการศึกษา ศาสนา และวัฒนธรรม ประเพณี	ศูนย์เด็กน่ารัก นำอยู่ นำเรียน		๑๒,๐๐๐.๐๐	- เพื่อให้ ศพด.บ้านหนองผือมีสภาพแวดล้อมและภูมิทัศน์ที่ดีเอื้อต่อการจัด กิจกรรมการเรียนรู้ให้แก่เด็กใน ศพด.ได้เป็นอย่างดี - เพื่อสร้างบรรยากาศ เรียนรู้ที่ดีมีห้องเรียนที่ได้มาตรฐานและมีสภาพแวดล้อมที่เหมาะสม นำดู นำ อยู่ นำเรียน	- ศูนย์พัฒนาเด็กเล็กบ้านหนองผือ มี สภาพแวดล้อม บรรยากาศที่ดีทั้งภายใน เอื้อต่อการเกิดการเรียนรู้
๑๐.	ยุทธศาสตร์ด้านการศึกษา ศาสนา และวัฒนธรรม ประเพณี	กิจกรรมของสภาวัฒนธรรมตำบล นาโพธิ์กลาง	เงินอุดหนุนแบบมี วัตถุประสงค์	๐.๐๐	- เพื่ออนุรักษ์วัฒนธรรมประเพณี	- ประชาชนร่วมกิจกรรมทางวัฒนธรรม
๑๑.	ยุทธศาสตร์ด้านการศึกษา ศาสนา และวัฒนธรรม ประเพณี	กิจกรรมประเพณีลอยกระทง		๗๐,๐๐๐.๐๐	-เพื่ออนุรักษ์และสืบสานวัฒนธรรมประเพณีลอยกระทง และส่งเสริมการ ท่องเที่ยว	-ประชาชนทั้ง ๑๐ หมู่บ้านในเขตพื้นที่ตำบลนา โพธิ์กลาง
๑๒.	ยุทธศาสตร์ด้านการศึกษา ศาสนา และวัฒนธรรม ประเพณี	กิจกรรมประเพณีสงกรานต์		๗๐,๐๐๐.๐๐	-เพื่ออนุรักษ์และสืบสานวัฒนธรรมประเพณีของท้องถิ่นและส่งเสริมให้เด็ก และเยาวชนรู้จักจิตสำนึกถึงความกตัญญูต่อบิดามารดา	-ประชาชนทั้ง ๑๐ หมู่บ้านในเขตพื้นที่ตำบลนา โพธิ์กลาง
๑๓.	ยุทธศาสตร์ด้านการศึกษา ศาสนา และวัฒนธรรม ประเพณี	กิจกรรมประเพณีออกพรรษา		๓๐,๐๐๐.๐๐	-สืบสานวัฒนธรรมประเพณีท้องถิ่น	-ประชาชนทั้ง ๑๐ หมู่บ้านในเขตพื้นที่ตำบลนา โพธิ์กลาง
๑๔.	ยุทธศาสตร์ด้านการศึกษา ศาสนา และวัฒนธรรม ประเพณี	กิจกรรมงานบุญธรรมยาตราสู่ผา ชนะไต ตักบาตรรับตะวันใหม่ ก่อนใครในสยาม		๑๐๐,๐๐๐.๐๐	- เพื่อส่งเสริมการอนุรักษ์ทรัพยากรธรรมชาติและส่งเสริมการท่องเที่ยว	-ประชาชน ๑๐ หมู่บ้านในเขตพื้นที่ตำบลนาโพธิ์ กลาง
๑๕.	ยุทธศาสตร์ด้านสวัสดิการ สังคม เด็ก/สตรี/ผู้สูงอายุ และสาธารณสุขชุมชน	การปฏิบัติงานของ ศสมช.	เงินอุดหนุนแบบมี วัตถุประสงค์	๗๕,๐๐๐.๐๐	- เพื่อเป็นการส่งเสริมการปฏิบัติงานของ ศสมช.	- มีการส่งเสริมการปฏิบัติงานของ ศสมช.อย่างมี ประสิทธิภาพ
๑๖.	ยุทธศาสตร์ด้านสวัสดิการ สังคม เด็ก/สตรี/ผู้สูงอายุ และสาธารณสุขชุมชน	การสงเคราะห์ผู้ยากจน ยากไร้ ด้อยโอกาส ไร้ที่พึ่ง	เงินอุดหนุนแบบมี วัตถุประสงค์	๓๐,๐๐๐.๐๐	เพื่อให้ผู้ยากจน ยากไร้ ด้อยโอกาส ไร้ที่พึ่งได้รับการเอาใจใส่และมีความ เป็นอยู่ที่ดีขึ้น	ได้ช่วยเหลือผู้ยากจน ยากไร้ ด้อยโอกาส ไร้ที่พึ่ง ในเขตตำบลนาโพธิ์กลาง
๑๗.	ยุทธศาสตร์ด้านสวัสดิการ สังคม เด็ก/สตรี/ผู้สูงอายุ และสาธารณสุขชุมชน	กิจกรรมของศูนย์พัฒนาครอบครัว	เงินอุดหนุนแบบมี วัตถุประสงค์	๕,๐๐๐.๐๐	- เพื่อส่งเสริมความสัมพันธ์ของครอบครัว	- ครอบครัวที่ได้รับการคัดเลือกตามเกณฑ์ที่ กำหนด

๑๘.	ยุทธศาสตร์ด้านสวัสดิการสังคม เด็ก/สตรี/ผู้สูงอายุ และสาธารณสุขชุมชน	เบี้ยยังชีพผู้สูงอายุ	เงินอุดหนุนแบบมีวัตถุประสงค์	๖,๘๘๐,๘๐๐.๐๐	-เพื่อยกระดับคุณภาพชีวิตผู้สูงอายุ	-ผู้สูงอายุในตำบลได้รับสวัสดิการ
๑๙.	ยุทธศาสตร์ด้านสวัสดิการสังคม เด็ก/สตรี/ผู้สูงอายุ และสาธารณสุขชุมชน	เบี้ยยังชีพคนพิการ	เงินอุดหนุนแบบมีวัตถุประสงค์	๒,๘๘๐,๐๐๐.๐๐	-เพื่อยกระดับคุณภาพชีวิตผู้พิการ	-ผู้พิการในตำบลได้รับสวัสดิการ
๒๐.	ยุทธศาสตร์ด้านสวัสดิการสังคม เด็ก/สตรี/ผู้สูงอายุ และสาธารณสุขชุมชน	เบี้ยยังชีพผู้ป่วยเอดส์	เงินอุดหนุนแบบมีวัตถุประสงค์	๓๖,๐๐๐.๐๐	-เพื่อยกระดับคุณภาพชีวิตผู้ป่วยเอดส์	-ผู้ป่วยเอดส์ในตำบลได้รับสวัสดิการ
๒๑.	ยุทธศาสตร์ที่ด้านสิ่งแวดล้อมและการจัดระเบียบชุมชน	ช่วยเหลือประชาชนที่ประสบภัย		๔๐,๖๑๔.๐๐	-เพื่อช่วยเหลือบรรเทาทุกข์เบื้องต้น	-ประชาชนที่ประสบภัยได้รับการช่วยเหลือเบื้องต้น
๒๒.	ยุทธศาสตร์ที่ด้านสิ่งแวดล้อมและการจัดระเบียบชุมชน	ฝักอบรม อปพร.		๒๐๐,๐๐๐.๐๐	- เพื่อป้องกันบรรเทาสาธารณภัย	-ทุกหมู่บ้านมีอาสาสมัครป้องกันภัยฝ่ายพลเรือน
๒๓.	ยุทธศาสตร์ที่ด้านโครงสร้างพื้นฐานและผังเมือง	ค่าใช้จ่ายในการจัดทำแผนที่ภาษีและทะเบียนทรัพย์สิน		๕๐,๐๐๐.๐๐	- เพื่อเพิ่มประสิทธิภาพในการจัดเก็บภาษี	- มีระบบแผนภาษีและทะเบียนทรัพย์สิน
๒๔.	ยุทธศาสตร์ที่ด้านโครงสร้างพื้นฐานและผังเมือง	กำจัดขยะภายในตำบลนาโพธิ์กลาง		๑๕๐,๐๐๐.๐๐	- เพื่อกำจัดขยะในชุมชนอย่างถูกสุขอนามัย	- ทุกหมู่บ้านได้รับการกำจัดขยะอย่างถูกสุขอนามัย
๒๕.	ยุทธศาสตร์ที่ด้านโครงสร้างพื้นฐานและผังเมือง	ปรับปรุงภูมิทัศน์รอบที่ทำการ อบต.	เงินอุดหนุนจากรัฐบาลจัดเก็บและจัดสรรให้	๕๐,๐๐๐.๐๐	-เพื่อให้ อบต.มีสภาพแวดล้อมที่ดี มีบรรยากาศที่เอื้อต่อการทำงานและจัดกิจกรรมต่าง - เพื่อความเป็นระเบียบเรียบร้อย สวยงาม และมีมาตรฐาน	-มีสวนหย่อมและต้นไม้ประดับที่ให้ความร่มรื่นเพียงพอ -มีการปรับปรุงสภาพแวดล้อม ให้สะอาดเรียบร้อย
๒๖.	ยุทธศาสตร์ที่ด้านโครงสร้างพื้นฐานและผังเมือง	ขยายไหล่ถนน คลส.สายนาโพธิ์กลาง-ปากลา ช่วงหน้าที่ทำการ อบต.	เงินอุดหนุนจากรัฐบาลจัดเก็บและจัดสรรให้	๒๐๐,๐๐๐.๐๐	เพื่ออำนวยความสะดวกในการสัญจร	สายนาโพธิ์กลาง-ปากลา ช่วงหน้าที่ทำการ อบต. ขนาด กว้างข้างละ ๒.๐๐ เมตร ความยาวรวม ๒ ข้าง ๑๘๕.๐๐ เมตร หนา ๐.๑๕ เมตร หรือมีพื้นที่ คลส.ไม่น้อยกว่า ๓๗๐.๐๐ ตารางเมตร

๒๗.	ยุทธศาสตร์ที่ด้านโครงสร้างพื้นฐานและผังเมือง	ขยายไหล่ถนนลูกรังสายนาโพธิ์กลาง-ชะจอม ช่วงสะพานร้องพะลิก	เงินอุดหนุนจากรัฐบาลจัดเก็บและจัดสรรให้	๘๖,๐๐๐.๐๐	เพื่ออำนวยความสะดวกในการสัญจร	จากสายถึงชะจอม ช่วงสะพานร้องพะลิก กว้าง ๑.๐๐ เมตร ยาว ๔,๕๐๐ เมตร หนาเฉลี่ย ๐.๑๕ เมตร หรือมีปริมาณลูกรังไม่น้อยกว่า ๖๗๕ ลูกบาศก์เมตร พร้อมเกลี่ยปรับแต่ง
๒๘.	ยุทธศาสตร์ที่ด้านโครงสร้างพื้นฐานและผังเมือง	ขยายไหล่ถนน คสล.สายนาโพธิ์กลาง-ปากลา ช่วงหน้าโรงเรียนบ้านนาโพธิ์กลาง	เงินอุดหนุนจากรัฐบาลจัดเก็บและจัดสรรให้	๑๐๐,๐๐๐.๐๐	เพื่ออำนวยความสะดวกในการสัญจร	สายนาโพธิ์กลาง-ปากลา ช่วงหน้าโรงเรียนบ้านนาโพธิ์กลาง ขนาดกว้างข้างละ ๒.๐๐ เมตร ความยาวรวม ๑ ซ้ำง ๙๓.๐๐ เมตร หนา ๐.๑๕ เมตร หรือมีพื้นที่ คสล.ไม่น้อยกว่า ๑๘๖.๐๐ ตารางเมตร
๒๙.	ยุทธศาสตร์ที่ด้านโครงสร้างพื้นฐานและผังเมือง	ซ่อมแซมถนนลูกรังภายในหมู่บ้านนาโพธิ์ใต้	เงินอุดหนุนจากรัฐบาลจัดเก็บและจัดสรรให้	๑๐๐,๐๐๐.๐๐	เพื่ออำนวยความสะดวกในการสัญจร	จากสายห้วยทรายถึงละพู กว้าง ๔.๐๐ เมตร ยาว ๑,๘๗๐ เมตร หนาเฉลี่ย ๐.๑๐ เมตร หรือมีปริมาตรลูกรังไม่น้อยกว่า ๗๔๘.๐๐ ลูกบาศก์เมตร พร้อมเกลี่ยปรับแต่ง
๓๐.	ยุทธศาสตร์ที่ด้านโครงสร้างพื้นฐานและผังเมือง	เกรดเกลี่ยถนนภายในตำบล	เงินอุดหนุนจากรัฐบาลจัดเก็บและจัดสรรให้	๓๐๐,๐๐๐.๐๐	เพื่ออำนวยความสะดวกในการสัญจร	ถนนลูกรังภายในตำบล กว้าง ๔.๐๐ เมตร ยาว ๓๗,๘๐๐ เมตร หรือมีพื้นที่ไม่น้อยกว่า ๑๕๑,๒๐๐ ตารางเมตร พร้อมเกรดเกลี่ยปรับแต่ง
๓๑.	ยุทธศาสตร์ที่ด้านโครงสร้างพื้นฐานและผังเมือง	สร้างป้ายชุมชนหมู่บ้านคันทาเกวียน	เงินอุดหนุนจากรัฐบาลจัดเก็บและจัดสรรให้	๓๐,๐๐๐.๐๐	เพื่อให้ประชาชนในพื้นที่และนอกพื้นที่ทราบว่าหมู่บ้านอะไรและเกิดทัศนียภาพที่สวยงาม	สร้างป้ายชื่อหมู่บ้านคันทาเกวียน
๓๒.	ยุทธศาสตร์ที่ด้านโครงสร้างพื้นฐานและผังเมือง	ปรับปรุงสนามกีฬาากลาง	เงินอุดหนุนจากรัฐบาลจัดเก็บและจัดสรรให้	๓๐,๐๐๐.๐๐	เพื่อส่งเสริมการออกกำลังกาย	สนามกีฬาอนุเคราะห์ กว้าง ๗.๐๐ เมตร ยาว ๔๑๐ เมตร หนาเฉลี่ย ๐.๑๐ เมตร หรือมีปริมาณดินถมไม่น้อยกว่า ๒๘๗.๐๐ ลูกบาศก์เมตร พร้อมเกลี่ยปรับแต่ง
๓๓.	ยุทธศาสตร์ที่ด้านโครงสร้างพื้นฐานและผังเมือง	ก่อสร้างถนน คสล.สายทางหน้าวัดบุญธิศาราม	เงินอุดหนุนจากรัฐบาลจัดเก็บและจัดสรรให้	๑๐๙,๐๐๐.๐๐	เพื่ออำนวยความสะดวกในการสัญจร	สายทางหน้าวัดบุญธิศาราม กว้าง ๔.๐๐ เมตร ยาว ๕๐.๐๐ เมตร หนา ๐.๑๕ เมตร หรือมีพื้นที่ คสล. ไม่น้อยกว่า ๒๐๐.๐๐ ตารางเมตร ไหล่ทางลูกรัง ข้างละ ๐.๕๐ เมตร

๓๔.	ยุทธศาสตร์ที่ด้านโครงสร้างพื้นฐานและผังเมือง	ก่อสร้างถนน คสล.สายหน้าวัดโพธาราม บ้านนาโพธิ์เหนือ	เงินอุดหนุนจากรัฐบาลจัดเก็บและจัดสรรให้	๑๐๔,๐๐๐.๐๐	เพื่ออำนวยความสะดวกในการสัญจร	สายหน้าวัดโพธาราม บ้านนาโพธิ์เหนือ จุดที่ ๑ ขนาดกว้าง ๕.๐๐ เมตร ยาว ๒๑.๐๐ เมตร หนา ๐.๑๕ เมตร หรือมีพื้นที่ คสล.ไม่น้อยกว่า ๑๐๕.๐๐ ตร.ม. ไหล่ทางลูกรัง ข้างละ ๐.๕๐ เมตร
๓๕.	ยุทธศาสตร์ที่ด้านโครงสร้างพื้นฐานและผังเมือง	ปรับปรุงทัศนถนนสายงามเพื่อการท่องเที่ยว	เงินอุดหนุนจากรัฐบาลจัดเก็บและจัดสรรให้	๕๐,๐๐๐.๐๐	เพื่ออำนวยความสะดวกในการสัญจร	งานตัดหญ้าไหล่ทาง กว้าง ๑.๐๐ เมตร ยาว ๑๘,๕๐๐ เมตร งานตัดกิ่งไม้ข้างทาง กว้าง ๑.๐๐ เมตร ยาว ๑๘,๕๐๐ เมตร
๓๖.	ยุทธศาสตร์ที่ด้านโครงสร้างพื้นฐานและผังเมือง	ก่อสร้างอาคารอเนกประสงค์(บ้านหนองผือ)	เงินอุดหนุนจากรัฐบาลจัดเก็บและจัดสรรให้	๑๐๓,๐๐๐.๐๐	เพื่อให้ประชาชนมีอาคารอเนกประสงค์(บ้านหนองผือ)ที่ได้มาตรฐานไว้ขายสินค้า	ก่อสร้างอาคารอเนกประสงค์(บ้านหนองผือ) กว้าง ๔.๐๐ เมตร ยาว ๑๖.๐๐ เมตร สูง ๒.๕๕ เมตร หรือมีพื้นที่ไม่น้อยกว่า ๖๔ ตารางเมตร
๓๗.	ยุทธศาสตร์ที่ด้านโครงสร้างพื้นฐานและผังเมือง	ปรับปรุงถนนลงหินคลุก	เงินอุดหนุนจากรัฐบาลจัดเก็บและจัดสรรให้	๓๐,๐๐๐.๐๐	เพื่ออำนวยความสะดวกในการสัญจร	สายหน้าสนามกีฬากลาง กว้าง ๔.๐๐ เมตร ยาว ๑๖๘.๐๐ เมตร หนาเฉลี่ย ๐.๐๗ เมตร หรือมีปริมาตรหินคลุกไม่น้อยกว่า ๔๗.๐๔ ลูกบาศก์เมตร พร้อมเกรดเฉลี่ยปรับแต่ง
๓๘.	ยุทธศาสตร์ที่ด้านโครงสร้างพื้นฐานและผังเมือง	ปรับปรุงถนนลงหินคลุกโคกสนามบ้านนาโพธิ์เหนือ	เงินอุดหนุนจากรัฐบาลจัดเก็บและจัดสรรให้	๓๐,๐๐๐.๐๐	เพื่ออำนวยความสะดวกในการสัญจร	สายโคกสนาม บ้านนาโพธิ์เหนือ กว้าง ๔.๐๐ เมตร ยาว ๑๖๘.๐๐ เมตร หนาเฉลี่ย ๐.๐๗ เมตร หรือมีปริมาตรหินคลุกไม่น้อยกว่า ๔๗.๐๔ ลูกบาศก์เมตร พร้อมเกรดเฉลี่ยปรับแต่ง
๓๙.	ยุทธศาสตร์ที่ด้านโครงสร้างพื้นฐานและผังเมือง	ซ่อมแซมถนนดินลงลูกรังสายป่าชุมชน บ้านนาโพธิ์เหนือ	เงินอุดหนุนจากรัฐบาลจัดเก็บและจัดสรรให้	๑๐๐,๐๐๐.๐๐	เพื่ออำนวยความสะดวกในการสัญจร	สายป่าชุมชน บ้านนาโพธิ์เหนือ กว้าง ๔.๐๐ เมตร ยาว ๑,๘๗๐ เมตร หนาเฉลี่ย ๐.๑๐ เมตร หรือมีปริมาณลูกรังไม่น้อยกว่า ๗๔๘.๐๐ ลูกบาศก์เมตร พร้อมเฉลี่ยปรับแต่ง
๔๐.	ยุทธศาสตร์ที่ด้านโครงสร้างพื้นฐานและผังเมือง	ซ่อมแซมถนนดินลงลูกรังสายอ่างเก็บน้ำร่องจะขวางตอนล่าง บ้านหนองผือ	เงินอุดหนุนจากรัฐบาลจัดเก็บและจัดสรรให้	๑๐๐,๐๐๐.๐๐	เพื่ออำนวยความสะดวกในการสัญจร	สายอ่างเก็บน้ำร่องจะขวางตอนล่าง บ้านหนองผือ กว้าง ๔.๐๐ เมตร ยาว ๑,๘๗๐ เมตร หนาเฉลี่ย ๐.๑๐ เมตร หรือมีปริมาณลูกรังไม่น้อยกว่า ๗๔๘ ลูกบาศก์เมตร พร้อมเฉลี่ยปรับแต่ง

๔๑.	ยุทธศาสตร์ที่ด้านโครงสร้างพื้นฐานและผังเมือง	ก่อสร้างถนน คสล.ในหมู่บ้านนาโพธิ์ใต้	เงินอุดหนุนจากรัฐบาลจัดเก็บและจัดสรรให้	๔๙,๐๐๐.๐๐	เพื่ออำนวยความสะดวกในการสัญจร	ขอยุทธศาสตร์ กว้าง ๑.๕๐ เมตร ยาว ๖๓ .๐๐ เมตร หนาเฉลี่ย ๐.๑๕ เมตร หรือพื้นที่ คสล.ไม่น้อยกว่า ๙๔.๕๐ ตารางเมตร
๔๒.	ยุทธศาสตร์ที่ด้านโครงสร้างพื้นฐานและผังเมือง	ซ่อมสร้างถนน คสล.ในหมู่บ้านนาโพธิ์เหนือ(สามแยกครูเล็ก)	เงินอุดหนุนจากรัฐบาลจัดเก็บและจัดสรรให้	๗,๐๐๐.๐๐	เพื่ออำนวยความสะดวกในการสัญจร	สามแยกบ้านครูเล็ก กว้าง ๒.๕๐ เมตร ยาว ๕.๐๐ เมตร หนา ๐.๑๕ เมตร หรือมีพื้นที่ คสล.ไม่น้อยกว่า ๑๒.๕๐ ตารางเมตร
๔๓.	ยุทธศาสตร์ที่ด้านโครงสร้างพื้นฐานและผังเมือง	ซ่อมสร้างถนนแอสฟัลติกคอนกรีตบ้านนาโพธิ์เหนือ ๒ จุด	เงินอุดหนุนจากรัฐบาลจัดเก็บและจัดสรรให้	๑๗,๐๐๐.๐๐	เพื่ออำนวยความสะดวกในการสัญจร	งาน Track Coat จำนวน ๖๔.๕๐ เมตร งานจำนวน Asphalt (Cool Mix)
๔๔.	ยุทธศาสตร์ที่ด้านโครงสร้างพื้นฐานและผังเมือง	ซ่อมสร้างถนน คสล.ในหมู่บ้านนาโพธิ์เหนือ(หน้าบ้านครูอุทา)	เงินอุดหนุนจากรัฐบาลจัดเก็บและจัดสรรให้	๒๓,๐๐๐.๐๐	เพื่ออำนวยความสะดวกในการสัญจร	ขนาด กว้าง ๕.๐๐ เมตร ยาว ๖.๐๐ เมตร หนา ๐.๑๕ เมตร หรือมีพื้นที่ คสล.ไม่น้อยกว่า ๓๐.๐๐ ตารางเมตร
๔๕.	ยุทธศาสตร์ที่ด้านโครงสร้างพื้นฐานและผังเมือง	ขุดลอกสระน้ำสาธารณประโยชน์ (หนองสิม)	เงินอุดหนุนจากรัฐบาลจัดเก็บและจัดสรรให้	๑๕๒,๐๐๐.๐๐	เพื่อให้ประชาชนมีน้ำใช้เพื่อการเกษตร	ขุดลอกสระน้ำสาธารณประโยชน์(หนองสิม)สภาพเดิม ปากกว้างเฉลี่ย ๓๐.๐๐ เมตร ก้นกว้างเฉลี่ย ๓๐.๐๐ เมตร ลึกเฉลี่ย ๑.๗๕ เมตร ความยาว ๓๐.๐๐ เมตร สภาพใหม่ ปากกว้างเฉลี่ย ๓๖.๐๐ เมตร ก้นกว้างเฉลี่ย ๓๕.๐๐ เมตร ลึกเฉลี่ย ๓.๕๐ เมตร ความยาว ๓๖.๐๐ เมตร
๔๖.	ยุทธศาสตร์ที่ด้านโครงสร้างพื้นฐานและผังเมือง	ต่อเติมศาลาอเนกประสงค์ บ้านนาโพธิ์กลาง	เงินอุดหนุนจากรัฐบาลจัดเก็บและจัดสรรให้	๑๑๑,๐๐๐.๐๐	เพื่อให้ประชาชนมีสถานที่จัดกิจกรรมต่างภายในหมู่บ้าน	กว้าง ๓๐.๐๐ เมตร ยาว ๑๖.๐๐ เมตร สูง ๒.๕๐ เมตร
๔๗.	ยุทธศาสตร์ที่ด้านโครงสร้างพื้นฐานและผังเมือง	ก่อสร้างรั้วรอบศาลาอเนกประสงค์ บ้านนาโพธิ์กลาง	เงินอุดหนุนจากรัฐบาลจัดเก็บและจัดสรรให้	๗๘,๐๐๐.๐๐	เพื่อให้เกิดความสะดวกปลอดภัยของผู้ที่เข้าร่วมกิจกรรมภายในศาลาอเนกประสงค์	ยาว ๓๓.๐๐ เมตร สูง ๑.๘๐ เมตร จำนวน ๑๑ ช่อง เฉลี่ยช่องละ ๓.๐๐ เมตร
๔๘.	ยุทธศาสตร์ที่ด้านโครงสร้างพื้นฐานและผังเมือง	ก่อสร้างศาลาอเนกประสงค์ บ้านนาโพธิ์กลาง	เงินอุดหนุนจากรัฐบาลจัดเก็บและจัดสรรให้	๑๐๘,๐๐๐.๐๐	เพื่อให้ประชาชนมีสถานที่จัดกิจกรรมต่างภายในหมู่บ้าน	กว้าง ๔.๐๐ เมตร ยาว ๗.๐๐ เมตร สูง ๒.๕๐ เมตร หรือมีพื้นที่ไม่น้อยกว่า ๒๘ ตารางเมตร

๔๙.	ยุทธศาสตร์ที่ด้านโครงสร้างพื้นฐานและผังเมือง	ก่อสร้างระบบระบายน้ำในหมู่บ้าน บ้านนาโพธิ์ใต้	เงินอุดหนุนจากรัฐบาลจัดเก็บและจัดสรรให้	๑๕๘,๐๐๐.๐๐	เพื่อแก้ไขปัญหาน้ำท่วมขังในหมู่บ้าน	จากทางเข้าหมู่บ้านถึงสี่แยกกลางบ้านบ้านนาโพธิ์ใต้ ท่อระบายน้ำ คสล. ขนาด ศก. ๐.๔๐ เมตร จำนวน ๑๐๖ ท่อน บ่อพักน้ำ คสล. ตามแบบ อบต. กำหนด จำนวน ๑๑ บ่อ
๕๐.	ยุทธศาสตร์ที่ด้านโครงสร้างพื้นฐานและผังเมือง	ปรับถมที่ลานตลาด บ้านนาโพธิ์ใต้	เงินอุดหนุนจากรัฐบาลจัดเก็บและจัดสรรให้	๕๐,๐๐๐.๐๐	เพื่ออำนวยความสะดวกให้ประชาชนมีลานตลาดที่ได้มาตรฐานในการซื้อขายสินค้า	มีปริมาณดินถมไม่น้อยกว่า ๕๗๕.๐๐ ลูกบาศก์เมตร พร้อมเกลี่ยปรับแต่ง
๕๑.	ยุทธศาสตร์ที่ด้านโครงสร้างพื้นฐานและผังเมือง	ก่อสร้างถนน คสล.สายบ้านนายเลิศ เมืองกลาง บ้านนาโพธิ์ใต้	เงินอุดหนุนจากรัฐบาลจัดเก็บและจัดสรรให้	๓๙,๐๐๐.๐๐	เพื่ออำนวยความสะดวกในการสัญจร	สายบ้านนายเลิศ เมืองกลาง กว้าง ๔.๐๐ เมตร ยาว ๑๘.๐๐ เมตร หนา ๐.๑๕ เมตร หรือมีพื้นที่ คสล.ไม่น้อยกว่า ๗๒.๐๐ ตารางเมตร ไหล่ทางลงลูกรัง ข้างละ ๐.๕๐ เมตร
๕๒.	ยุทธศาสตร์ที่ด้านโครงสร้างพื้นฐานและผังเมือง	ก่อสร้างถนน คสล.สายสี่แยกกลางบ้าน บ้านนาโพธิ์ใต้ (เนินสูงๆ)	เงินอุดหนุนจากรัฐบาลจัดเก็บและจัดสรรให้	๒๕,๐๐๐.๐๐	เพื่ออำนวยความสะดวกในการสัญจร	สายสี่แยกกลางบ้าน บ้านนาโพธิ์ใต้ (เนินสูงๆ) กว้าง ๔.๐๐ เมตร ยาว ๑๐.๐๐ เมตร หนา ๐.๑๕ เมตร หรือมีพื้นที่ คสล. ไม่น้อยกว่า ๔๐.๐๐ ตารางเมตร ไหล่ทางลงลูกรัง ข้างละ ๐.๕๐ เมตร
๕๓.	ยุทธศาสตร์ที่ด้านโครงสร้างพื้นฐานและผังเมือง	ก่อสร้างถนน คสล.สายทางแยกลานตลาดชุมชน บ้านนาโพธิ์ใต้	เงินอุดหนุนจากรัฐบาลจัดเก็บและจัดสรรให้	๔๕,๐๐๐.๐๐	เพื่ออำนวยความสะดวกในการสัญจร	สายทางแยกลานตลาดชุมชนขนาด กว้าง ๔.๐๐ เมตร ยาว ๒๑.๐๐ เมตร หนา ๐.๑๕ เมตร หรือมีพื้นที่ คสล.ไม่น้อยกว่า ๘๔.๐๐ ตารางเมตร ไหล่ทางลงลูกรัง ข้างละ ๐.๕๐ เมตร
๕๔.	ยุทธศาสตร์ที่ด้านโครงสร้างพื้นฐานและผังเมือง	ขยายผิวจราจรถนนสายนาโพธิ์กลาง-ปากลา ช่วงบ้านคันท่าเกวียน	เงินอุดหนุนจากรัฐบาลจัดเก็บและจัดสรรให้	๒๐๕,๐๐๐.๐๐	เพื่ออำนวยความสะดวกในการสัญจร	สายนาโพธิ์กลาง-ปากลา ช่วงชั้นหอพลับพลาบ้านคันท่าเกวียน กว้างข้างละ ๑.๐๐ เมตร ความยาวรวม ๒ ข้าง ๔๐๐.๐๐ เมตร หนา ๐.๑๕ เมตร หรือมีพื้นที่ คสล.ไม่น้อยกว่า ๔๐๐.๐๐ ตารางเมตร
๕๕.	ยุทธศาสตร์ที่ด้านโครงสร้างพื้นฐานและผังเมือง	ก่อสร้างระบบระบายน้ำภายในหมู่บ้าน บ้านหนองผือ	เงินอุดหนุนจากรัฐบาลจัดเก็บและจัดสรรให้	๒๙๔,๐๐๐.๐๐	เพื่อแก้ไขปัญหาน้ำท่วมขังในหมู่บ้าน	จากสี่แยกกลางบ้านถึงโรงเรียนบ้านหนองผือ ท่อระบายน้ำ คสล. ขนาด ศก. ๐.๔๐ เมตร จำนวน ๑๙๑ ท่อน บ่อพักน้ำ คสล. ตามแบบ อบต. กำหนด จำนวน ๒๑ บ่อ

๕๖.	ยุทธศาสตร์ที่ด้านโครงสร้างพื้นฐานและผังเมือง	ปรับปรุงถนนดินสายแก่งะพืด บ้านปากลา	เงินอุดหนุนจากรัฐบาลจัดเก็บและจัดสรรให้	๒๕,๐๐๐.๐๐	เพื่ออำนวยความสะดวกในการสัญจร	ปรับปรุงถนนดินสายแก่งะพืด ขนาด กว้าง ๔.๐๐ เมตร ยาว ๑,๘๗๐.๐๐ เมตร หนาเฉลี่ย ๐.๒๐ เมตร หรือมีปริมาณลูกรังไม่น้อยกว่า ๑,๔๙๖.๐๐ ลูกบาศก์เมตร พร้อมเกลี่ยปรับแต่ง
๕๗.	ยุทธศาสตร์ที่ด้านโครงสร้างพื้นฐานและผังเมือง	ซ่อมแซมถนนลูกรังสายเวสสันดร บ้านปากลา	เงินอุดหนุนจากรัฐบาลจัดเก็บและจัดสรรให้	๕๐,๐๐๐.๐๐	เพื่ออำนวยความสะดวกในการสัญจร	สายทางเวสสันดร บ้านปากลา กว้าง ๔.๐๐ เมตร ยาว ๙๖๐.๐๐ เมตร หนาเฉลี่ย ๐.๑๐ เมตร หรือมีปริมาณลูกรังไม่น้อยกว่า ๓๖๐.๐๐ ลูกบาศก์เมตร
๕๘.	ยุทธศาสตร์ที่ด้านโครงสร้างพื้นฐานและผังเมือง	ก่อสร้างถนนคสล.ในหมู่บ้าน บ้านปากลา	เงินอุดหนุนจากรัฐบาลจัดเก็บและจัดสรรให้	๕๐,๐๐๐.๐๐	เพื่ออำนวยความสะดวกในการสัญจร	ก่อสร้างถนน คสล.ขนาด กว้าง ๔.๐๐ เมตร ยาว ๒๓.๐๐ เมตร หนาเฉลี่ย ๐.๑๕ เมตร หรือมีพื้นที่คสล.ไม่น้อยกว่า ๙๒.๐๐ ตารางเมตร
๕๙.	ยุทธศาสตร์ที่ด้านโครงสร้างพื้นฐานและผังเมือง	ก่อสร้างถนน คสล.สายบ้านนายถวิล บ้านปากลา	เงินอุดหนุนจากรัฐบาลจัดเก็บและจัดสรรให้	๘๐,๐๐๐.๐๐	เพื่ออำนวยความสะดวกในการสัญจร	สายบ้านนายถวิล บ้านปากลา กว้าง ๓.๐๐ เมตร ยาว ๕๐.๐๐ เมตร หนา ๐.๑๕ เมตร หรือมีพื้นที่ คสล.ไม่น้อยกว่า ๑๕๐.๐๐ เมตร
๖๐.	ยุทธศาสตร์ที่ด้านโครงสร้างพื้นฐานและผังเมือง	ก่อสร้างถนน คสล.สายบ้านนางอำพร บ้านปากลา	เงินอุดหนุนจากรัฐบาลจัดเก็บและจัดสรรให้	๖๔,๐๐๐.๐๐	เพื่ออำนวยความสะดวกในการสัญจร	สายบ้านนางอำพร บ้านปากลา กว้าง ๓.๐๐ เมตร ยาว ๔๐.๐๐ เมตร หนา ๐.๑๕ เมตร หรือมีพื้นที่ คสล.ไม่น้อยกว่า ๑๒๐.๐๐ ตารางเมตร
๖๑.	ยุทธศาสตร์ที่ด้านโครงสร้างพื้นฐานและผังเมือง	ก่อสร้างป้อมยามบ้านทุ่งนาเมือง	เงินอุดหนุนจากรัฐบาลจัดเก็บและจัดสรรให้	๕๙,๐๐๐.๐๐	เพื่ออำนวยความสะดวกให้แก่ อปพร.และ	ก่อสร้างป้อมยามกว้าง ๓.๐๐ เมตร ยาว ๔.๐๐ เมตร สูง ๒.๗๐ เมตร
๖๒.	ยุทธศาสตร์ที่ด้านโครงสร้างพื้นฐานและผังเมือง	ก่อสร้างลานคอนกรีตเสริมเหล็กข้างศาลาอยู่ดีมีสุข บ้านทุ่งนาเมือง	เงินอุดหนุนจากรัฐบาลจัดเก็บและจัดสรรให้	๑๔๑,๐๐๐.๐๐	เพื่อส่งเสริมการออกกำลังกาย	บริเวณข้างศาลาอยู่ดีมีสุข กว้าง ๒๐.๐๐ เมตร ยาว ๒๐.๐๐ เมตร หนา ๐.๑๐ เมตร หรือมีพื้นที่ คสล.ไม่น้อยกว่า ๔๐๐.๐๐ ตารางเมตร ใต้ถุนล่างลูกรัง ช้างละ ๐.๕๐ เมตร
๖๓.	ยุทธศาสตร์ที่ด้านโครงสร้างพื้นฐานและผังเมือง	ซ่อมแซมถนนลูกรังสายทางศาลาอยู่ดีมีสุข	เงินอุดหนุนจากรัฐบาลจัดเก็บและจัดสรรให้	๙๐,๐๐๐.๐๐	เพื่ออำนวยความสะดวกในการสัญจร	สายทางศาลาอยู่ดีมีสุข กว้าง ๔.๐๐ เมตร ยาว ๑,๙๒๐.๐๐ เมตร หนาเฉลี่ย ๐.๑๐ เมตร หรือมีปริมาณลูกรังไม่น้อยกว่า ๖๘๘.๐๐ ลูกบาศก์เมตร

๖๔.	ยุทธศาสตร์ที่ด้านโครงสร้างพื้นฐานและผังเมือง	ก่อสร้างถนนดินบ้านชะจอม	เงินอุดหนุนจากรัฐบาลจัดเก็บและจัดสรรให้	๑๒๓,๐๐๐.๐๐	เพื่ออำนวยความสะดวกในการสัญจร	จากสายถนนย่อยถึงอุทยานนท์ กว้าง ๔.๐๐ เมตร ยาว ๖๐๐ เมตร หนาเฉลี่ย ๐.๔๐ เมตร หรือมีปริมาตรคันดินไม่น้อยกว่า ๑,๒๐๐.๐๐ ลูกบาศก์เมตร พร้อมเกลี่ยปรับแต่ง
๖๕.	ยุทธศาสตร์ที่ด้านโครงสร้างพื้นฐานและผังเมือง	ซ่อมแซมถนนลูกรังสายทางนาสันเทพ บ้านชะจอม	เงินอุดหนุนจากรัฐบาลจัดเก็บและจัดสรรให้	๑๐๐,๐๐๐.๐๐	เพื่ออำนวยความสะดวกในการสัญจร	สายนาสันเทพ-ร่องตะหวัด บ้านชะจอม กว้าง ๔ เมตร ยาว ๑,๙๒๐ เมตร หนาเฉลี่ย ๐.๑๐ เมตร หรือมีปริมาณลูกรังไม่น้อยกว่า ๗๖๘ ลูกบาศก์เมตร
๖๖.	ยุทธศาสตร์ที่ด้านโครงสร้างพื้นฐานและผังเมือง	ปรับปรุงหลังคา ศพด.ชะจอม บ้านชะจอม	เงินอุดหนุนจากรัฐบาลจัดเก็บและจัดสรรให้	๙๖,๐๐๐.๐๐	เพื่อให้นักเรียน/ครูผู้ดูแลเด็กได้รับความสะดวกสบาย	ปรับปรุงหลังคา ศพด.ชะจอม พื้นที่หลัง ๑๖๘.๗๖ ตารางเมตร
๖๗.	ยุทธศาสตร์ที่ด้านโครงสร้างพื้นฐานและผังเมือง	ปรับปรุงภูมิทัศน์บ้านชะจอม	เงินอุดหนุนจากรัฐบาลจัดเก็บและจัดสรรให้	๓๐,๐๐๐.๐๐	เพื่อปรับปรุงภูมิทัศน์ให้สวยงาม สะอาดร่มรื่น	ปรับปรุงภูมิทัศน์บ้านชะจอม ปลูกต้นไม้ประดับ ตัดกิ่งไม้ ตัดหญ้า ปรับปรุงแหล่งเสื่อมโทรม ปรับปรุงภูมิทัศน์ข้างถนน
๖๘.	ยุทธศาสตร์ที่ด้านโครงสร้างพื้นฐานและผังเมือง	ก่อสร้างระบบระบายน้ำภายในหมู่บ้าน บ้านนาโพธิ์เหนือ	เงินอุดหนุนจากรัฐบาลจัดเก็บและจัดสรรให้	๒๙๔,๐๐๐.๐๐	เพื่อแก้ไขปัญหาหน้าท่วมขังในหมู่บ้าน	ท่อระบายน้ำ คลส. ขนาด ศก. ๐.๔๐ เมตร จำนวน ๑๙๑ ท่อน บ่อพักน้ำ คลส. ตามแบบ อบต. กำหนด จำนวน ๒๑ บ่อ
๖๙.	ยุทธศาสตร์ที่ด้านโครงสร้างพื้นฐานและผังเมือง	ซ่อมแซมถนนลูกรังสายแสนเมืองบ้านโนนสวรรค์	เงินอุดหนุนจากรัฐบาลจัดเก็บและจัดสรรให้	๒๐๐,๐๐๐.๐๐	เพื่ออำนวยความสะดวกในการสัญจร	สายแสนเมือง กว้าง ๔ เมตร ยาว ๑,๙๘๐ เมตร หนาเฉลี่ย ๐.๑๕ เมตร หรือมีปริมาณลูกรังไม่น้อยกว่า ๑,๔๙๒.๐๐ ลูกบาศก์
๗๐.	ยุทธศาสตร์ที่ด้านโครงสร้างพื้นฐานและผังเมือง	ก่อสร้างลานคอนกรีตอเนกประสงค์ บ้านโนนสวรรค์	เงินอุดหนุนจากรัฐบาลจัดเก็บและจัดสรรให้	๙๗,๐๐๐.๐๐	เพื่อส่งเสริมการออกกำลังกาย	ก่อสร้างลานคอนกรีตอเนกประสงค์ กว้าง ๑๒.๐๐ เมตร ยาว ๒๓.๐๐ เมตร หนา ๐.๑๐ เมตรหรือมีพื้นที่ คลส.ไม่น้อยกว่า ๒๗๖.๐๐ ตารางเมตร
๗๑.	ยุทธศาสตร์ที่ด้านโครงสร้างพื้นฐานและผังเมือง	ก่อสร้างถนน คลส.สายบ้านนายเจิมบ้านหนองเจริญ	เงินอุดหนุนจากรัฐบาลจัดเก็บและจัดสรรให้	๒๐๐,๐๐๐.๐๐	เพื่ออำนวยความสะดวกในการสัญจร	สายบ้านนายเจิมบ้านหนองเจริญ กว้าง ๔.๐๐ เมตร ยาว ๘๙.๐๐ เมตร หรือมีพื้นที่ คลส.ไม่น้อยกว่า ๓๕๖.๐๐ ตารางเมตร ไหล่ทางลงลูกรังข้างละ ๐.๕๐ เมตร

๗๒.	ยุทธศาสตร์ที่ด้านโครงสร้างพื้นฐานและผังเมือง	ก่อสร้างอาคารพร้อมติดตั้งเครื่องกรองน้ำ บ้านหนองเจริญ	เงินอุดหนุนจากรัฐบาลจัดเก็บและจัดสรรให้	๕๐,๐๐๐.๐๐	เพื่อให้ประชาชนมีน้ำดื่มที่สะอาด	มีถังน้ำพลาสติก บิ๊มจ่ายน้ำ เครื่องกรองสนิม เครื่องกรองกลิ่น สี คลอรีน เครื่องกรองหินปูน เครื่องกรองตะกอน เครื่องฆ่าเชื้อโรค ค่าแรง อุปกรณ์
๗๓.	ยุทธศาสตร์ที่ด้านโครงสร้างพื้นฐานและผังเมือง	ขุดลอกสระน้ำสาธารณประโยชน์ (ร่องจะขวาง)	เงินอุดหนุนจากรัฐบาลจัดเก็บและจัดสรรให้	๑๕๒,๐๐๐.๐๐	เพื่อให้ประชาชนมีน้ำใช้เพื่อการเกษตร	ขุดลอกสระน้ำสาธารณประโยชน์(ร่องจะขวาง) สภาพเดิม ปากกว้างเฉลี่ย ๓๐.๐๐ เมตร ก้นกว้างเฉลี่ย ๓๐.๐๐ เมตร ลึกเฉลี่ย ๑.๗๕ เมตร ความยาว ๓๐.๐๐ เมตร สภาพใหม่ ปากกว้างเฉลี่ย ๓๖.๐๐ เมตร ก้นกว้างเฉลี่ย ๓๕.๐๐ เมตร ลึกเฉลี่ย ๓.๕๐ เมตร ความยาว ๓๖.๐๐ เมตร
๗๔.	ยุทธศาสตร์ด้านการท่องเที่ยว กีฬา และงานเยาวชน	แข่งขันกีฬาประชาชนท้องถิ่นสัมพันธ์		๓๐๐,๐๐๐.๐๐	- เพื่อส่งเสริมสนับสนุนให้เยาวชน และประชาชนในพื้นที่และนอกพื้นที่ในเขตอำเภอโขงเจียมได้เล่นกีฬาทางไกลยาเสพติดและเพื่อเชื่อมความสัมพันธ์ไมตรีระหว่างชุมชนให้เกิดความรักสามัคคี	- เยาวชนและประชาชน ๑๐ หมู่บ้านในเขตพื้นที่ตำบลนาโพธิ์กลาง
๗๕.	ยุทธศาสตร์ด้านการท่องเที่ยว กีฬา และงานเยาวชน	แข่งขันกีฬาด้านยาเสพติด		๑๐๐,๐๐๐.๐๐	- เพื่อส่งเสริมสนับสนุนให้เด็กเยาวชนและประชาชนทั่วไปได้เล่นกีฬาเพื่อใช้เวลาว่างให้เกิดประโยชน์ห่างไกลจากยาเสพติด	- เยาวชนและประชาชน ๑๐ หมู่บ้าน ตำบลนาโพธิ์กลาง
๗๖.	ยุทธศาสตร์ด้านการท่องเที่ยว กีฬา และงานเยาวชน	กิจกรรมของชมรมกีฬาตำบลนาโพธิ์กลาง		๓๐,๐๐๐.๐๐	- เพื่อส่งเสริมการออกกำลังกาย - เพื่อรณรงค์ป้องกันยาเสพติด	- ประชาชนในตำบลเข้าร่วมกิจกรรมไม่น้อยกว่า ๕๐๐ คน
๗๗.	ยุทธศาสตร์ด้านการท่องเที่ยว กีฬา และงานเยาวชน	กิจกรรมประชาสัมพันธ์เพื่อส่งเสริมการท่องเที่ยวและผลิตภัณฑ์ชุมชน		๒๐,๐๐๐.๐๐	- เพื่อส่งเสริมการท่องเที่ยวและส่งเสริมผลิตภัณฑ์ของที่ระลึกในชุมชน	-กลุ่มผลิตภัณฑ์ของที่ระลึกในชุมชนตำบลนาโพธิ์กลาง
๗๘.	ยุทธศาสตร์ด้านการท่องเที่ยว กีฬา และงานเยาวชน	กิจกรรมเปิดเทศกาลท่องเที่ยวตำบลนาโพธิ์กลาง		๒๐,๐๐๐.๐๐	- เพื่อส่งเสริมการท่องเที่ยวในเขตตำบลนาโพธิ์กลาง	-เพื่อประชาสัมพันธ์การเปิดแหล่งท่องเที่ยวในเขตพื้นที่ตำบลนาโพธิ์กลาง
๗๙.	ยุทธศาสตร์ด้านการท่องเที่ยว กีฬา และงานเยาวชน	อบรมทบทวนมัคคุเทศก์ ยุวมัคคุเทศก์ป่าดงนาทาม		๒๐,๐๐๐.๐๐	- เพื่อส่งเสริมการท่องเที่ยว	-เพื่อเพิ่มศักยภาพมัคคุเทศก์และคันทรรวบรวมศึกษาแหล่งท่องเที่ยวใหม่

๘๐.	ยุทธศาสตร์ด้านการท่องเที่ยว กีฬา และงานเยาวชน	จัดหาเกวียน บ้านคันท่าเกวียน		๘๐,๐๐๐.๐๐	เพื่อส่งเสริมการท่องเที่ยวภายในชุมชน	เกวียน ๔ เล่มพร้อมล้อไม่มีควายลาก
๘๑.	ยุทธศาสตร์ด้านการพาณิชย์ การลงทุน พัฒนาฝีมือแรงงาน เกษตรแบบพอเพียง	กิจกรรมอนุรักษ์พันธุกรรมพืชอันเนื่องมาจากพระราชดำริ		๑๐๐,๐๐๐.๐๐	- เพื่อสนองพระราชดำริสมเด็จพระเทพรัตนราชสุดาฯสยามบรมราชกุมารี	- ได้อนุรักษ์พันธุ์ไม้ในชุมชนให้คงอยู่ตลอดไป
๘๒.	ยุทธศาสตร์ด้านการพาณิชย์ การลงทุน พัฒนาฝีมือแรงงาน เกษตรแบบพอเพียง	พัฒนาประสิทธิภาพศูนย์ถ่ายทอดเทคโนโลยีการเกษตรประจำตำบลนาโพธิ์กลาง		๓๐,๐๐๐.๐๐	- กำหนดแผนพัฒนาตำบลด้านการเกษตร ๒.ประสานหน่วยงานที่เกี่ยวข้องในพื้นที่ตำบลนาโพธิ์กลาง	- อบรมพัฒนาคณะกรรมการศูนย์ถ่ายทอดเทคโนโลยีการเกษตรประจำตำบลนาโพธิ์กลาง
๘๓.	ยุทธศาสตร์ด้านการพาณิชย์ การลงทุน พัฒนาฝีมือแรงงาน เกษตรแบบพอเพียง	บริหารจัดการป่าชุมชน		๒๐,๐๐๐.๐๐	- เพื่อส่งเสริมการบริหารจัดการป่าชุมชน	- ส่งเสริมการบริหารจัดการป่าชุมชน
๘๔.	ยุทธศาสตร์ด้านการพาณิชย์ การลงทุน พัฒนาฝีมือแรงงาน เกษตรแบบพอเพียง	ฝึกอบรม/ทบทวนราษฎรอาสาสมัครพิทักษ์ป่าหรือการอนุรักษ์ทรัพยากรธรรมชาติและสิ่งแวดล้อม		๒๐,๐๐๐.๐๐	๑.ทบทวนความรู้ในการจัดการด้านสิ่งแวดล้อม ๒.เตรียมเครือข่ายการทำงานด้านสิ่งแวดล้อม	- เป้าหมายป่าชุมชนเสื่อมโทรม
๘๕.	ยุทธศาสตร์ด้านการพาณิชย์ การลงทุน พัฒนาฝีมือแรงงาน เกษตรแบบพอเพียง	อบรมกลุ่มอาชีพต่างๆในตำบล		๕๐,๐๐๐.๐๐	- เพื่อเสริมสร้างเศรษฐกิจชุมชน ลดรายจ่าย เพิ่มรายได้	- จัดโครงการอบรมให้ความรู้ และเงินทุน/วัสดุอุปกรณ์ให้แก่เกษตรกรและกลุ่มอาชีพในชุมชน
๘๖.	ยุทธศาสตร์งานอำนวยการ งานบริหารและพัฒนาองค์กร ประสานงานและบูรณาการ	กิจกรรมวันสำคัญของชาติ		๓๐,๐๐๐.๐๐	- เพื่อสนับสนุนวันสำคัญของชาติ	- มีการสนับสนุนวันสำคัญของชาติ

๘๗.	ยุทธศาสตร์งานอำนวยการ งานบริหารและพัฒนา องค์กร ประสานงานและ บูรณาการ	จัดกิจกรรม อบต.สัตยูจร		๒๕,๐๐๐.๐๐	- เพื่อบูรณาการปัญหาความต้องการของประชาชนและส่วนราชการ	- จัดโครงการ อบต.สัตยูจร พบประชาชนจำนวน ๑๐ หมู่บ้าน
๘๘.	ยุทธศาสตร์งานอำนวยการ งานบริหารและพัฒนา องค์กร ประสานงานและ บูรณาการ	กิจกรรมประชาคมเพื่อการจัดทำ แผนพัฒนาท้องถิ่น		๔๐,๐๐๐.๐๐	- เพื่อบูรณาการปัญหาความต้องการของประชาชนและส่วนราชการ	- มีการประชาคมเพื่อจัดทำแผนพัฒนา ท้องถิ่น
๘๙.	ยุทธศาสตร์งานอำนวยการ งานบริหารและพัฒนา องค์กร ประสานงานและ บูรณาการ	จัดหาพวงมาลัย ช่อดอกไม้ กระเช้า ดอกไม้ และพวงมาลา ฯลฯ		๑๐,๐๐๐.๐๐	- เพื่อพัฒนาการทำงานขององค์กร	- เป็นค่าของขวัญ ของรางวัล หรือเงินรางวัล ฯลฯ
๙๐.	ยุทธศาสตร์งานอำนวยการ งานบริหารและพัฒนา องค์กร ประสานงานและ บูรณาการ	การฝึกอบรมและพัฒนาบุคลากร		๑๓,๐๐๐.๐๐	- เพื่อเพิ่มพูนความรู้แก่บุคลากร	- ส่งเสริมให้บุคลากรได้รับการอบรมเพิ่มพูน ความรู้
๙๑.	ยุทธศาสตร์งานอำนวยการ งานบริหารและพัฒนา องค์กร ประสานงานและ บูรณาการ	สำรวจและจัดเก็บข้อมูลพื้นฐานใน การจัดทำแผนพัฒนาขององค์กร ปกครองส่วนท้องถิ่น		๑๐,๐๐๐.๐๐	- เพื่อบูรณาการปัญหาความต้องการของประชาชนและส่วนราชการ	- รับทราบข้อมูลพื้นฐานเพื่อการจัดทำ แผนพัฒนาท้องถิ่น
๙๒.	ยุทธศาสตร์งานอำนวยการ งานบริหารและพัฒนา องค์กร ประสานงานและ บูรณาการ	กิจกรรมการเลือกตั้งหรือเกี่ยวกับ การเลือกตั้ง		๓๐๐,๐๐๐.๐๐	- เพื่อใช้จ่ายในการจัดการเลือกตั้ง นายกและสมาชิกสภา เมื่อครบวาระหรือ เลือกตั้งซ่อม	- ตามกฎหมายว่าด้วยการเลือกตั้งสมาชิกสภา และผู้บริหารท้องถิ่น
๙๓.	ยุทธศาสตร์งานอำนวยการ งานบริหารและพัฒนา องค์กร ประสานงานและ บูรณาการ	กิจกรรมสำหรับคณะทำงาน ยุทธศาสตร์การพัฒนา		๑๐,๐๐๐.๐๐	- เพื่อบูรณาการปัญหาความต้องการของประชาชนและส่วนราชการ	- ให้ข้อเสนอแนะการพัฒนาแก่ผู้บริหาร

๙๔.	ยุทธศาสตร์งานอำนวยการ งานบริหารและพัฒนา องค์กร ประสานงานและ บูรณาการ	การเดินทางไปราชการใน ราชอาณาจักรและนอก ราชอาณาจักร		๔๐๐,๐๐๐.๐๐	- เพื่อพัฒนาการทำงานขององค์กร	- เป็นค่าเดินทางไปราชการ ค่าเบี้ยเลี้ยง ค่า ยานพาหนะฯ
๙๕.	ยุทธศาสตร์งานอำนวยการ งานบริหารและพัฒนา องค์กร ประสานงานและ บูรณาการ	อุดหนุนกิจกรรมศูนย์ประสานงาน การจัดซื้อจัดจ้างขององค์กร ปกครองส่วนท้องถิ่นอำเภอโขง เจียม		๓๐,๐๐๐.๐๐	- เพื่อสนับสนุนกิจกรรมศูนย์ประสานงานการจัดซื้อจัดจ้างขององค์กรปกครอง ส่วนท้องถิ่นอำเภอโขงเจียม	- สนับสนุนกิจกรรมศูนย์ประสานงานการจัดซื้อ จัดจ้างขององค์กรปกครองส่วนท้องถิ่นอำเภอโขง เจียม

ฉ. การใช้จ่ายงบประมาณ

องค์การบริหารส่วนตำบลนาโพธิ์กลาง มีการใช้จ่ายงบประมาณในการดำเนินโครงการตามข้อบัญญัติงบประมาณ โดยได้มีการก่องหน้ผู้กัพัน/ ลงนามในสัญญา
รวม ๓๑ โครงการ จำนวนเงิน ๘,๖๐๕,๐๒๙ บาท มีการเบิกจ่ายงบประมาณ จำนวน ๒๘ โครงการ จำนวนเงิน ๖,๖๗๘,๑๐๙ ล้านบาท สามารถจำแนกตาม
ยุทธศาสตร์ ได้ดังนี้

ยุทธศาสตร์	โครงการ	การก่องหน้ผู้กัพัน/ ลงนามในสัญญา	โครงการ	การเบิกจ่าย งบประมาณ
ยุทธศาสตร์ด้านการศึกษา ศาสนา และวัฒนธรรมประเพณี	๘	๑,๗๓๑,๒๒๕.๐๐	๖	๑๘๔,๒๒๕.๐๐
ยุทธศาสตร์ด้านสวัสดิการสังคม เด็ก/สตรี/ผู้สูงอายุและสาธารณสุขชุมชน	๓	๕,๐๓๒,๗๐๐.๐๐	๓	๕,๐๓๒,๗๐๐.๐๐
ยุทธศาสตร์ที่ด้านสิ่งแวดล้อมและการจัดระเบียบชุมชน	๒	๒๐๔,๙๘๐.๐๐	๒	๒๐๔,๙๘๐.๐๐
ยุทธศาสตร์ที่ด้านโครงสร้างพื้นฐานและผังเมือง	๑๓	๑,๑๒๐,๖๐๐.๐๐	๑๒	๗๔๐,๖๘๐.๐๐
ยุทธศาสตร์ด้านการท่องเที่ยว กีฬา และงานเยาวชน	๒	๒๗๖,๘๒๘.๐๐	๒	๒๗๖,๘๒๘.๐๐
ยุทธศาสตร์งานอำนวยการ งานบริหารและพัฒนาองค์กร ประสานงานและบูรณาการ	๓	๒๓๘,๖๙๖.๐๐	๓	๒๓๘,๖๙๖.๐๐
รวม	๓๑	๘,๖๐๕,๐๒๙.๐๐	๒๘	๖,๖๗๘,๑๐๙.๐๐

รายละเอียดโครงการในข้อบัญญัติงบประมาณอบต.นาโพธิ์กลาง ที่มีการก่อกำหนดผู้กัก/ลงนามในสัญญา มีดังนี้

	ยุทธศาสตร์	โครงการ	แหล่งที่มา งบประมาณ	จำนวน งบประมาณ	วงเงินตามสัญญา	คู่สัญญา	วันที่เซ็น สัญญา	ระยะเวลา การ ดำเนินงาน
๑.	ยุทธศาสตร์ด้านการศึกษา ศาสนา และวัฒนธรรมประเพณี	ส่งเสริมโภชนาการสุขภาพอนามัยแม่และเด็กในถิ่น ทุรกันดาร ศตต.บ้านปากลา		๑๔๐,๐๐๐.๐๐	๕,๗๐๐.๐๐	๐๐๑๖/๖๑	๓๑/๑๐/ ๒๕๖๐	๑
					๖,๒๕๐.๐๐	๐๐๒๙/๖๑	๓๐/๐๙/ ๒๕๖๐	๓๐
					๕,๗๐๐.๐๐	ฝึ ๑๐๗	๑๔/๑๑/ ๒๕๖๐	๑
					๖,๒๕๐.๐๐	ฝึ ๑๐๘/๖๑	๑๔/๑๑/ ๒๕๖๐	๑
๒.	ยุทธศาสตร์ด้านการศึกษา ศาสนา และวัฒนธรรมประเพณี	กิจกรรมสนับสนุนค่าใช้จ่ายการบริหารสถานศึกษา(อาหาร กลางวัน,วัสดุการศึกษา)		๑,๓๓๙,๘๐๐.๐๐	๘๑,๙๐๐.๐๐	ฝึ ๙๐/๖๑	๑๓/๑๑/ ๒๕๖๐	๙๐
					๑๐๗,๑๐๐.๐๐	ฝึ ๙๑/๖๑	๑๓/๑๑/ ๒๕๖๐	๑
					๑๐,๔๐๐.๐๐	ฝึ ๙๒/๖๑	๑๓/๑๑/ ๒๕๖๐	๙๐
					๑๓,๖๐๐.๐๐	ฝึ ๙๓/๖๑	๑๓/๑๑/ ๒๕๖๐	๑
					๒๒,๑๐๐.๐๐	ฝึ ๙๔/๖๑	๑๓/๑๑/ ๒๕๖๐	๑
					๒๘,๙๐๐.๐๐	ฝึ ๙๕/๖๑	๑๓/๑๑/ ๒๕๖๐	๑
					๓๒,๕๐๐.๐๐	ฝึ ๙๖/๖๑	๑๓/๑๑/ ๒๕๖๐	๑

					๔๒,๕๐๐.๐๐	พ.ย. ๖๑	๑๓/๑๑/ ๒๕๖๐	๑
					๔๔,๒๐๐.๐๐	พ.ย. ๖๑	๑๓/๑๑/ ๒๕๖๐	๑
					๕๗,๘๐๐.๐๐	พ.ย. ๖๑	๑๓/๑๑/ ๒๕๖๐	๑
					๕๒,๐๐๐.๐๐	พ.ย. ๖๑	๑๓/๑๑/ ๒๕๖๐	๑
					๖๘,๐๐๐.๐๐	พ.ย. ๖๑	๑๓/๑๑/ ๒๕๖๐	๑
					๑๙,๕๐๐.๐๐	พ.ย. ๖๑	๑๓/๑๑/ ๒๕๖๐	๑
					๒๕,๕๐๐.๐๐	พ.ย. ๖๑	๑๓/๑๑/ ๒๕๖๐	๑
๓.	ยุทธศาสตร์ด้านการศึกษา ศาสนา และวัฒนธรรมประเพณี	จัดกิจกรรมวันเด็กแห่งชาติ		๖๐,๐๐๐.๐๐	๓๐,๐๐๐.๐๐	พ.ย. ๖๑	๑๐/๑๑/ ๒๕๖๑	๑
					๖๗๕.๐๐	พ.ย. ๖๑	๒๒/๑๑/ ๒๕๖๑	๑
๔.	ยุทธศาสตร์ด้านการศึกษา ศาสนา และวัฒนธรรมประเพณี	อาหารกลางวันโรงเรียน สพฐ.๘๙๐ คน		๓,๗๐๔,๐๐๐.๐๐	๖๓,๐๐๐.๐๐	พ.ย. ๖๑	๑๔/๑๑/ ๒๕๖๐	๑
					๒๐๔,๐๐๐.๐๐	พ.ย. ๖๑	๑๔/๑๑/ ๒๕๖๐	๑
					๑๔๕,๐๐๐.๐๐	พ.ย. ๖๑	๑๔/๑๑/ ๒๕๖๐	๑
					๙๖,๐๐๐.๐๐	พ.ย. ๖๑	๑๔/๑๑/ ๒๕๖๐	๑

					๓๖๗,๐๐๐.๐๐	พ. ๑๑๓/๖๑	๑๔/๑๑/ ๒๕๖๐	๑
					๔๘,๐๐๐.๐๐	พ. ๑๑๔/๖๑	๑๔/๑๑/ ๒๕๖๐	๑
๕.	ยุทธศาสตร์ด้านการศึกษา ศาสนา และวัฒนธรรมประเพณี	กิจกรรมประเพณีลอยกระทง		๗๐,๐๐๐.๐๐	๑๕,๐๐๐.๐๐	พ. ๘๘/๖๑	๑๓/๑๐/ ๒๕๖๐	๑
					๔๕๐.๐๐	พ. ๘๘/๖๑	๐๓/๑๑/ ๒๕๖๐	๑
๖.	ยุทธศาสตร์ด้านการศึกษา ศาสนา และวัฒนธรรมประเพณี	กิจกรรมประเพณีสงกรานต์		๗๐,๐๐๐.๐๐	๔๐,๘๐๐.๐๐	พ. ๕๘๐/๖๑	๑๐/๐๔/ ๒๕๖๑	๑
					๑๕,๐๐๐.๐๐	๒๐๐	๑๒/๐๔/ ๒๕๖๑	๑
					๑,๕๐๐.๐๐	๑๙๓	๑๐/๐๔/ ๒๕๖๑	๓
					๒,๐๐๐.๐๐	๑๙๕	๑๑/๐๔/ ๒๕๖๑	๒
					๓,๐๐๐.๐๐	๑๙๗	๑๑/๐๔/ ๒๕๖๑	๒
๗.	ยุทธศาสตร์ด้านการศึกษา ศาสนา และวัฒนธรรมประเพณี	กิจกรรมประเพณีออกพรรษา		๓๐,๐๐๐.๐๐	๓,๘๐๐.๐๐	พ. ๒/๖๑	๐๒/๑๐/ ๒๕๖๐	๑
					๕๐๐.๐๐	พ.๒๔/๖๑	๑๓/๑๐/ ๒๕๖๐	๑
					๑๒,๐๐๐.๐๐	พ.๒๓/๖๑	๐๕/๑๐/ ๒๕๖๐	๑
๘.	ยุทธศาสตร์ด้านการศึกษา ศาสนา และวัฒนธรรมประเพณี	กิจกรรมงานบุญธรรมยาตราสู่ผาชะนะโต ตักบาตรรับ ตะวันใหม่ก่อนใครในสยาม		๑๐๐,๐๐๐.๐๐	๖,๐๐๐.๐๐	พ. ๒๒๕/๖๑	๒๘/๑๒/ ๒๕๖๐	๑

					๒๐,๐๐๐.๐๐	ฎ ๒๒๖/๖๑	๒๘/๑๒/ ๒๕๖๐	๑
					๕,๙๕๐.๐๐	ฎ ๒๒๗/๖๑	๒๘/๑๒/ ๒๕๖๐	๑
					๑๘,๐๕๐.๐๐	ฎ ๒๒๘/๖๑	๑๐/๑๑/ ๒๕๖๑	๑
					๓,๖๐๐.๐๐	ฎ ๓๒๘/๖๑	๒๒/๑๑/ ๒๕๖๑	๑
๙.	ยุทธศาสตร์ด้านสวัสดิการสังคม เด็ก/สตรี/ผู้สูงอายุและ สาธารณสุขชุมชน	เบี้ยยังชีพผู้สูงอายุ	เงินอุดหนุนแบบมีวัตถุประสงค์	๖,๘๘๐,๘๐๐.๐๐	๕๗๙,๖๐๐.๐๐	ฎ ๓/๖๑	๐๓/๑๐/ ๒๕๖๐	๑
					๕๗๙,๘๐๐.๐๐	ฎ ๔๘/๖๑	๐๖/๑๑/ ๒๕๖๐	๑
					๕๗๘,๑๐๐.๐๐	ฎ ๑๕๕/๖๑	๐๔/๑๒/ ๒๕๖๐	๑
					๕๗๗,๔๐๐.๐๐	ฎ ๒๔๒/๖๑	๐๘/๑๑/ ๒๕๖๑	๑
๑๐.	ยุทธศาสตร์ด้านสวัสดิการสังคม เด็ก/สตรี/ผู้สูงอายุและ สาธารณสุขชุมชน	เบี้ยยังชีพคนพิการ	เงินอุดหนุนแบบมีวัตถุประสงค์	๒,๘๘๐,๐๐๐.๐๐	๒,๒๕๖,๐๐๐.๐๐	ฎ ๔/๖๑	๐๓/๑๐/ ๒๕๖๐	๑
					๒๒๖,๔๐๐.๐๐	ฎ ๔๙/๖๑	๐๖/๑๑/ ๒๕๖๐	๑
					๒๒๖,๔๐๐.๐๐	ฎ ๑๕๖/๖๑	๐๔/๑๒/ ๒๕๖๐	๑
๑๑.	ยุทธศาสตร์ด้านสวัสดิการสังคม เด็ก/สตรี/ผู้สูงอายุและ สาธารณสุขชุมชน	เบี้ยยังชีพผู้ป่วยเอดส์	เงินอุดหนุนแบบมีวัตถุประสงค์	๓๖,๐๐๐.๐๐	๓,๐๐๐.๐๐	ฎ ๔/๖๑	๐๓/๑๐/ ๒๕๖๐	๑
					๓,๐๐๐.๐๐	ฎ ๕๐/๖๑	๐๖/๑๑/ ๒๕๖๐	๑

				๓,๐๐๐.๐๐	พ.ย. ๑๕๗/๖๑	๐๘/๑๒/ ๒๕๖๐	๑	
๑๒.	ยุทธศาสตร์ที่ด้านสิ่งแวดล้อมและการจัดระเบียบชุมชน	ช่วยเหลือประชาชนที่ประสบภัย		๔๐,๖๑๔.๐๐	๕,๐๐๐.๐๐	พ.ย. ๕๖๐/๖๑	๐๕/๐๘/ ๒๕๖๑	๑
๑๓.	ยุทธศาสตร์ที่ด้านสิ่งแวดล้อมและการจัดระเบียบชุมชน	ฝึกอบรม อปพร.		๒๐๐,๐๐๐.๐๐	๑๐๖,๘๖๐.๐๐	พ.ย. ๔๕๑/๖๑	๐๒/๐๓/ ๒๕๖๑	๑
					๑๒,๐๐๐.๐๐	พ.ย. ๕๑๔/๖๑	๒๗/๐๒/ ๒๕๖๑	๖
					๖๐๐.๐๐	พ.ย. ๕๑๕/๖๑	๒๗/๐๒/ ๒๕๖๑	๑
					๗๘,๐๐๐.๐๐	๙๐/๖๑	๒๗/๐๒/ ๒๕๖๑	๓
					๒,๕๕๒๐.๐๐	๑๕๙/๖๑	๒๗/๐๒/ ๒๕๖๑	๓
๑๔.	ยุทธศาสตร์ที่ด้านโครงสร้างพื้นฐานและผังเมือง	กำจัดขยะภายในตำบลนาโพธิ์กลาง		๑๕๐,๐๐๐.๐๐	๑๕,๑๒๐.๐๐	พ.ย. ๖๙/๖๑	๐๒/๑๐/ ๒๕๖๐	๑๒
					๑๕,๑๒๐.๐๐	พ.ย. ๗๐/๖๑	๐๒/๑๐/ ๒๕๖๐	๑๒
					๑๐,๘๐๐.๐๐	พ.ย. ๗๑/๖๑	๐๒/๑๐/ ๒๕๖๑	๑๒
					๑๒,๗๒๐.๐๐	พ.ย. ๗๒/๖๐	๐๒/๑๐/ ๒๕๖๐	๑๒
					๑๐,๘๐๐.๐๐	พ.ย. ๗๓/๖๑	๐๒/๑๐/ ๒๕๖๐	๑๒
					๑๔,๔๐๐.๐๐	พ.ย. ๗๔/๖๑	๐๒/๑๐/ ๒๕๖๐	๑๒

					๑๒,๐๐๐.๐๐	ฎ ๗๕/๖๑	๐๒/๑๐/ ๒๕๖๐	๑๒
					๑๖,๘๐๐.๐๐	ฎ ๗๖/๖๑	๐๒/๑๐/ ๒๕๖๐	๑๒
					๑๐,๙๒๐.๐๐	ฎ ๗๗/๖๑	๐๒/๑๐/ ๒๕๖๐	๑๒
					๑๐,๙๒๐.๐๐	ฎ ๗๘/๖๑	๐๒/๑๐/ ๒๕๖๐	๑๒
๑๕.	ยุทธศาสตร์ที่ด้านโครงสร้างพื้นฐานและผังเมือง	ปรับปรุงภูมิทัศน์รอบที่ทำการ อบต.	เงินอุดหนุนจากรัฐบาลจัดเก็บและจัดสรรให้	๕๐,๐๐๐.๐๐	๔๙,๕๐๐.๐๐	ฎ ๔๑๖/๖๑	๑๕/๐๑/ ๒๕๖๑	๓๐
๑๖.	ยุทธศาสตร์ที่ด้านโครงสร้างพื้นฐานและผังเมือง	ขยายไหล่ถนนลูกรังสายนาโพธิ์กลาง-ชะจอม ช่วงสะพานร่องพะลอก	เงินอุดหนุนจากรัฐบาลจัดเก็บและจัดสรรให้	๘๖,๐๐๐.๐๐	๘๕,๕๐๐.๐๐	ฎ ๕๗๙/๖๑	๑๕/๐๓/ ๒๕๖๑	๓๐
๑๗.	ยุทธศาสตร์ที่ด้านโครงสร้างพื้นฐานและผังเมือง	เกรดเกลี่ยถนนภายในตำบล	เงินอุดหนุนจากรัฐบาลจัดเก็บและจัดสรรให้	๓๐๐,๐๐๐.๐๐	๒๙๙,๐๐๐.๐๐	๑๙๙	๑๒/๐๔/ ๒๕๖๑	๓๐
๑๘.	ยุทธศาสตร์ที่ด้านโครงสร้างพื้นฐานและผังเมือง	ปรับปรุงสนามกีฬาากลาง	เงินอุดหนุนจากรัฐบาลจัดเก็บและจัดสรรให้	๓๐,๐๐๐.๐๐	๒๙,๕๐๐.๐๐	ฎ ๓๙๑/๖๑	๑๕/๐๑/ ๒๕๖๑	๓๐
๑๙.	ยุทธศาสตร์ที่ด้านโครงสร้างพื้นฐานและผังเมือง	ปรับปรุงถนนลงหินคลุก	เงินอุดหนุนจากรัฐบาลจัดเก็บและจัดสรรให้	๓๐,๐๐๐.๐๐	๒๙,๕๐๐.๐๐	๑๒๕/๖๑	๐๒/๐๒/ ๒๕๖๑	๓๐
๒๐.	ยุทธศาสตร์ที่ด้านโครงสร้างพื้นฐานและผังเมือง	ปรับปรุงถนนลงหินคลุกโคกสนาม บ้านนาโพธิ์เหนือ	เงินอุดหนุนจากรัฐบาลจัดเก็บและจัดสรรให้	๓๐,๐๐๐.๐๐	๒๙,๕๐๐.๐๐	๑๒๔/๖๑	๐๒/๐๒/ ๒๕๖๑	๓๐
๒๑.	ยุทธศาสตร์ที่ด้านโครงสร้างพื้นฐานและผังเมือง	ซ่อมแซมถนนดินลงลูกรังสายป่าชุมชน บ้านนาโพธิ์เหนือ	เงินอุดหนุนจากรัฐบาลจัดเก็บและจัดสรรให้	๑๐๐,๐๐๐.๐๐	๙๙,๐๐๐.๐๐	ฎ ๕๐๙/๖๑	๒๑/๐๒/ ๒๕๖๑	๓๐
๒๒.	ยุทธศาสตร์ที่ด้านโครงสร้างพื้นฐานและผังเมือง	ปรับถมที่ลานตลาด บ้านนาโพธิ์ใต้	เงินอุดหนุนจากรัฐบาลจัดเก็บและจัดสรรให้	๕๐,๐๐๐.๐๐	๔๙,๕๐๐.๐๐	ฎ ๒๓๕/๖๑	๑๒/๑๒/ ๒๕๖๐	๓๐
๒๓.	ยุทธศาสตร์ที่ด้านโครงสร้างพื้นฐานและผังเมือง	ก่อสร้างถนนคสล.ในหมู่บ้าน บ้านปากลา	เงินอุดหนุนจากรัฐบาลจัดเก็บและจัดสรรให้	๕๐,๐๐๐.๐๐	๔๙,๕๐๐.๐๐	ฎ ๑๒๗/๖๑	๐๖/๑๐/ ๒๕๖๐	๓๐

๒๔.	ยุทธศาสตร์ที่ด้านโครงสร้างพื้นฐานและผังเมือง	ก่อสร้างถนนดินบ้านชะชอม	เงินอุดหนุนจากรัฐบาลจัดเก็บและจัดสรรให้	๑๒๓,๐๐๐.๐๐	๑๒๒,๐๐๐.๐๐	ฎ. ๕๕๙/๖๑	๑๕/๐๓/๒๕๖๑	๓๐
๒๕.	ยุทธศาสตร์ที่ด้านโครงสร้างพื้นฐานและผังเมือง	ซ่อมแซมถนนลูกรังสายทางนาสันเทพ บ้านชะชอม	เงินอุดหนุนจากรัฐบาลจัดเก็บและจัดสรรให้	๑๐๐,๐๐๐.๐๐	๙๙,๐๐๐.๐๐	ฎ. ๓๑๗/๖๑	๑๒/๑๒/๒๕๖๐	๓๐
๒๖.	ยุทธศาสตร์ที่ด้านโครงสร้างพื้นฐานและผังเมือง	ก่อสร้างอาคารพร้อมติดตั้งเครื่องกรองน้ำ บ้านหนองเจริญ	เงินอุดหนุนจากรัฐบาลจัดเก็บและจัดสรรให้	๕๐,๐๐๐.๐๐	๔๙,๕๐๐.๐๐	ฎ. ๔๖๒/๖๑	๒๒/๐๑/๒๕๖๑	๓๐
๒๗.	ยุทธศาสตร์ด้านการท่องเที่ยว กีฬา และงานเยาวชน	แข่งขันกีฬาประชาชนท้องถิ่นสัมพันธ์		๓๐๐,๐๐๐.๐๐	๕๙,๕๒๐.๐๐	ฎ. ๓๑๘/๖๑	๒๒/๐๑/๒๕๖๑	๑
					๓๐,๔๐๐.๐๐	ฎ. ๓๑๙/๖๑	๒๒/๐๑/๒๕๖๑	๑
					๒๘,๐๐๐.๐๐	ฎ. ๓๒๐/๖๑	๒๒/๐๑/๒๕๖๑	๑
					๑๔๙,๙๐๘.๐๐	ฎ. ๓๖๙/๖๑	๐๒/๐๒/๒๕๖๑	๑
					๑,๖๐๐.๐๐	ฎ. ๓๖๘/๖๑	๐๒/๐๒/๒๕๖๑	๑
					๓,๐๐๐.๐๐	ฎ. ๓๖๗/๖๑	๐๒/๐๒/๒๕๖๑	๑
๒๘.	ยุทธศาสตร์ด้านการท่องเที่ยว กีฬา และงานเยาวชน	แข่งขันกีฬาด้านยาเสพติด		๑๐๐,๐๐๐.๐๐	๓,๐๐๐.๐๐	ฎ. ๓๙๒/๖๑	๐๕/๐๒/๒๕๖๑	๑
					๑,๔๐๐.๐๐	ฎ. ๓๙๘/๖๑	๐๖/๐๒/๒๕๖๑	๑
๒๙.	ยุทธศาสตร์งานอำนวยการ งานบริหารและพัฒนาองค์กร ประสานงานและบูรณาการ	จัดหาพวงมาลัย ซ่อดอกไม้ กระเช้าดอกไม้ และพวงมาลา ฯลฯ		๑๐,๐๐๐.๐๐	๑,๐๐๐.๐๐	ฎ. ๖๖/๖๑	๐๘/๑๑/๒๕๖๐	๑
๓๐.	ยุทธศาสตร์งานอำนวยการ งานบริหารและพัฒนาองค์กร ประสานงานและบูรณาการ	การฝึกอบรมและพัฒนาบุคลากร		๑๓,๐๐๐.๐๐	๒,๙๒๐.๐๐	ฎ. ๑๐๕	๑๔/๑๑/๒๕๖๐	๑

๓๑.	ยุทธศาสตร์งานอำนวยการ งานบริหารและพัฒนาองค์กร ประสานงานและบูรณาการ	การเดินทางไปราชการในราชอาณาจักรและนอก ราชอาณาจักร		๔๐๐,๐๐๐.๐๐	๑๘,๗๒๐.๐๐	พ.ย ๑๐/๖๑	๑๑/๑๐/ ๒๕๖๐	๑
					๕๘,๕๐๐.๐๐	พ.ย ๑๑/๖๑	๑๑/๑๐/ ๒๕๖๐	๑
					๓๒,๘๐๐.๐๐	พ.ย ๑๒/๖๑	๑๑/๑๐/ ๒๕๖๐	๑
					๖,๒๔๐.๐๐	พ.ย ๑๖/๖๑	๑๒/๑๐/ ๒๕๖๐	๑
					๑๒,๔๘๐.๐๐	พ.ย ๑๗/๖๑	๑๒/๑๐/ ๒๕๖๐	๑
					๘,๒๒๐.๐๐	พ.ย ๑๘/๖๑	๑๓/๑๐/ ๒๕๖๐	๑
					๙,๘๐๐.๐๐	พ.ย ๑๙/๖๑	๑๓/๑๐/ ๒๕๖๐	๑
					๑๗,๑๖๐.๐๐	พ.ย ๒๐/๖๑	๑๓/๑๐/ ๒๕๖๐	๑
					๓,๐๐๐.๐๐	พ.ย ๑๑๘/๖๑	๑๓/๑๑/ ๒๕๖๐	๑
					๑๒,๓๙๖.๐๐	พ.ย ๑๑๘/๖๑	๑๓/๑๑/ ๒๕๖๐	๑
					๓,๔๘๐.๐๐	พ.ย ๑๒๒/๖๑	๑๓/๑๑/ ๒๕๖๐	๑
					๓,๔๘๐.๐๐	พ.ย ๑๒๓/๖๑	๑๓/๑๑/ ๒๕๖๐	๑
					๓๒,๕๐๐.๐๐	พ.ย ๑๒๖/๖๑	๒๑/๑๑/ ๒๕๖๐	๑

	๑๔,๐๘๐.๐๐	ฎ ๑๔๖/๖๑	๓๐/๑๑/ ๒๕๖๐	๑
	๑,๙๒๐.๐๐	ฎ ๑๔๗/๖๑	๓๐/๑๑/ ๒๕๖๐	๑

รายงานสรุปผลการดำเนินงาน ปี ๒๕๖๑
องค์การบริหารส่วนตำบลนาโพธิ์กลาง อำเภอโขงเจียม จังหวัดอุบลราชธานี

ยุทธศาสตร์	แผนการดำเนินการ ทั้งหมด		อนุมัติงบประมาณ		ลงนามสัญญา		เบิกจ่าย		๑๐๐%	
	จำนวน โครงการ	งบประมาณ	จำนวน โครงการ	งบประมาณ	จำนวน โครงการ	งบประมาณ	จำนวน โครงการ	งบประมาณ	จำนวน โครงการ	งบประมาณ
๑.ยุทธศาสตร์ด้านการศึกษา ศาสนา และวัฒนธรรมประเพณี	๔๔.๐	๙.๒๙	๑๔.๐	๗.๗๕	๘.๐	๑.๗๓	๖.๐	๐.๑๘	๕.๐	๐.๑๕
๒.ยุทธศาสตร์ด้านสวัสดิการสังคม เด็ก/สตรี/ผู้สูงอายุและสาธารณสุขชุมชน	๙.๐	๙.๖๓	๖.๐	๙.๙๑	๓.๐	๕.๐๓	๓.๐	๕.๐๓	๓.๐	๕.๐๓
๓.ยุทธศาสตร์ที่ด้านสิ่งแวดล้อมและการจัดระเบียบชุมชน	๕.๐	๐.๕๐	๒.๐	๐.๒๔	๒.๐	๐.๒๐	๒.๐	๐.๒๐	๒.๐	๐.๒๐
๔.ยุทธศาสตร์ที่ด้านโครงสร้างพื้นฐานและผังเมือง	๒๐๕.๐	๙๓.๕๓	๕๑.๐	๔.๙๘	๑๓.๐	๑.๑๒	๑๒.๐	๐.๗๔	๑๑.๐	๐.๖๙
๕.ยุทธศาสตร์ด้านการท่องเที่ยว กีฬา และงานเยาวชน	๗.๐	๐.๖๐	๗.๐	๐.๕๗	๒.๐	๐.๒๘	๒.๐	๐.๒๘	๒.๐	๐.๒๘
๖.ยุทธศาสตร์ด้านการพาณิชย์ การลงทุน พัฒนาฝีมือแรงงาน เกษตรแบบพอเพียง	๑๒.๐	๐.๖๗	๕.๐	๐.๒๒	๐.๐	๐.๐๐	๐.๐	๐.๐๐	๐.๐	๐.๐๐
๗.ยุทธศาสตร์งานอำนวยการ งานบริหารและพัฒนาองค์กร ประสานงานและบูรณาการ	๑๓.๐	๑.๖๕	๑๐.๐	๐.๘๗	๓.๐	๐.๒๔	๓.๐	๐.๒๔	๓.๐	๐.๒๔

ข. ผลการดำเนินงาน

องค์การบริหารส่วนตำบลนาโพธิ์กลาง ได้ดำเนินการโครงการตามเทศบัญญัติงบประมาณ ปี ๒๕๖๑ ในเขตพื้นที่ โดยได้รับความร่วมมือ การส่งเสริมและสนับสนุนจากภาคประชาชน ภาครัฐ และภาคเอกชนในพื้นที่ตลอดจนโครงการต่างๆ ประสบผลสำเร็จด้วยดี ก่อให้เกิดประโยชน์แก่ประชาชนทั้งในพื้นที่และพื้นที่ใกล้เคียง โดยมีผลการดำเนินงานที่สำคัญดังนี้

๑. ส่งเสริมโภชนาการสุขภาพอนามัยแม่และเด็กในถิ่นทุรกันดาร ศตต.บ้านปากลา
๒. จัดกิจกรรมวันเด็กแห่งชาติ
๓. กิจกรรมประเพณีลอยกระทง
๔. กิจกรรมประเพณีสงกรานต์
๕. กิจกรรมประเพณีออกพรรษา
๖. เปี้ยยังชีพผู้สูงอายุ
๗. เปี้ยยังชีพคนพิการ
๘. เปี้ยยังชีพผู้ป่วยเอดส์
๙. ช่วยเหลือประชาชนที่ประสบภัย
๑๐. ฝึกอบรม อปพร.
๑๑. ปรับปรุงภูมิทัศน์รอบที่ทำการ อบต.
๑๒. ขยายไหล่ถนนลูกรังสายนาโพธิ์กลาง-ชะจอม ช่วงสะพานร่องพะลึก
๑๓. ปรับปรุงสนามกีฬากลาง
๑๔. ปรับปรุงถนนลงหินคลุก
๑๕. ปรับปรุงถนนลงหินคลุกโคกสนาม บ้านนาโพธิ์เหนือ
๑๖. ซ่อมแซมถนนดินลงลูกรังสายป่าชุมชน บ้านนาโพธิ์เหนือ
๑๗. ปรับถมที่ลานตลาด บ้านนาโพธิ์ใต้
๑๘. ก่อสร้างถนนคสล.ในหมู่บ้าน บ้านปากลา
๑๙. ก่อสร้างถนนดินบ้านชะจอม
๒๐. ซ่อมแซมถนนลูกรังสายทางนาสันเทพ บ้านชะจอม
๒๑. ก่อสร้างอาคารพร้อมติดตั้งเครื่องกรองน้ำ บ้านหนองเจริญ
๒๒. แข่งขันกีฬาประชาชนท้องถิ่นสัมพันธ์
๒๓. แข่งขันกีฬาต้านยาเสพติด

๒๔. จัดหาพวงมาลัย ช่อดอกไม้ กระเช้าดอกไม้ และพวงมาลา ฯลฯ

๒๕. การฝึกอบรมและพัฒนาบุคลากร

๒๖. การเดินทางไปราชการในราชอาณาจักรและนอกราชอาณาจักร

ซ. คณะกรรมการ

๑. คณะกรรมการพัฒนาท้องถิ่น

ชื่อ	ตำแหน่ง	เบอร์โทรศัพท์	เบอร์มือถือ	email
ไม่พบข้อมูล				

๒. คณะกรรมการจัดทำยุทธศาสตร์ระดับท้องถิ่น

ชื่อ	ตำแหน่ง	เบอร์โทรศัพท์	เบอร์มือถือ	email
ไม่พบข้อมูล				

๓. คณะกรรมการสนับสนุนการจัดทำแผนพัฒนาท้องถิ่น

ชื่อ	ตำแหน่ง	เบอร์โทรศัพท์	เบอร์มือถือ	email
ไม่พบข้อมูล				

ส่วนที่ ๓ ผลการประเมินและข้อเสนอแนะ

ผลการประเมิน

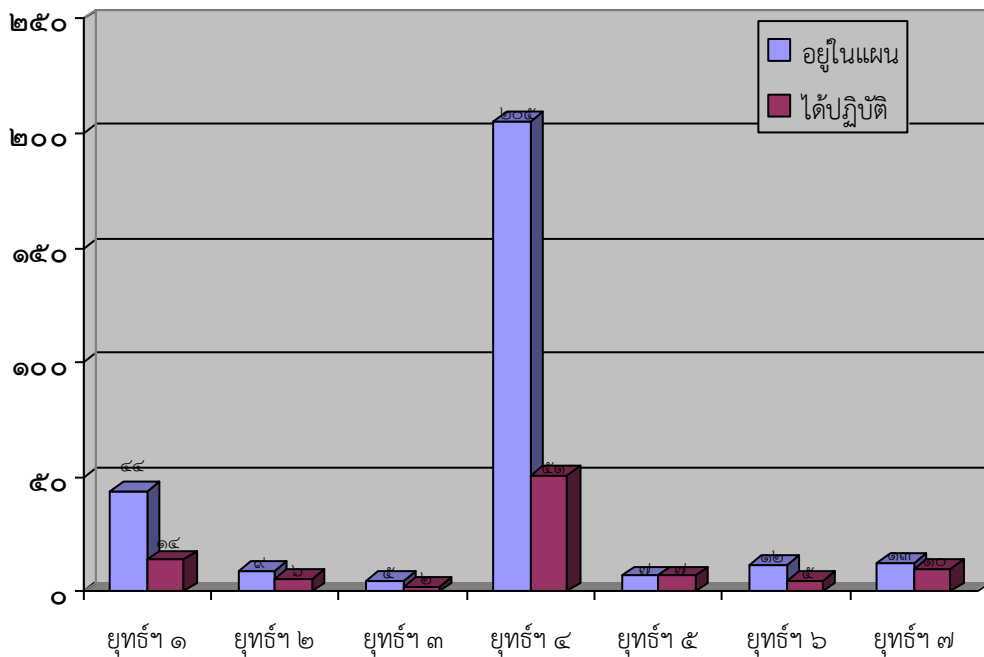
มีการใช้แบบที่ ๑ แบบช่วยกำกับการจัดทำแผนยุทธศาสตร์ของท้องถิ่นโดยตนเอง ซึ่งมีการดำเนินการทั้งสองส่วน รวมทั้งสิ้น ๑๙ ตัวชี้วัด

มีการใช้แบบที่ ๒ แบบติดตามผลการดำเนินงานขององค์กรปกครองส่วนท้องถิ่น โดยมีโครงการที่ปรากฏในแผนพัฒนาสามปี (พ.ศ.๒๕๖๑-๒๕๖๔) เฉพาะปี ๒๕๖๑ ทั้งสิ้น ๒๙๕ โครงการ อยู่ในแผนพัฒนาจังหวัด ๒๙๕ โครงการ ได้รับการอนุมัติโครงการโดยตราเป็นข้อบัญญัติงบประมาณ ๙๕ โครงการ ลงนามสัญญา ๓๑ โครงการ แล้วเสร็จ ๒๖ โครงการ อยู่ในระหว่างดำเนินการ ๕ โครงการ ยังไม่ได้ดำเนินการ ๐ โครงการ ยกเลิก ๐ โครงการ

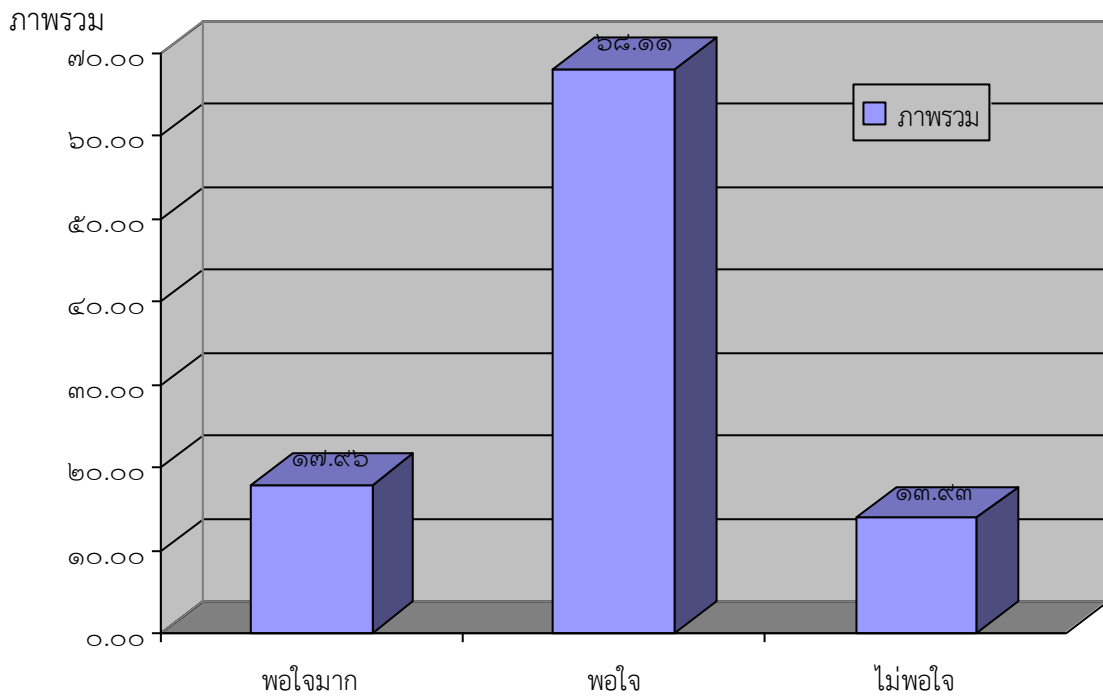
มีการใช้แบบที่ ๓/๑ แบบประเมินผลการดำเนินงานตามแผนยุทธศาสตร์ เพื่อใช้ประเมินผลการดำเนินงานขององค์การบริหารส่วนตำบลนาโพธิ์กลางตามยุทธศาสตร์ที่กำหนดไว้ รายละเอียดดังนี้

ส่วนที่ ๑ ข้อมูลทั่วไป ผู้ตอบแบบสอบถามส่วนใหญ่เป็นผู้หญิงร้อยละ ๕๘.๓๓ ผู้ตอบแบบสอบถามส่วนใหญ่มีอายุ ๒๐-๓๐ ปี ร้อยละ ๒๗.๗๘ ผู้ตอบแบบสอบถามส่วนใหญ่เรียนระดับชั้นมัธยมหรือเทียบเท่า ร้อยละ ๔๗.๒๒ ผู้ตอบแบบสอบถามส่วนใหญ่ประกอบอาชีพเกษตรกร ร้อยละ ๘๖.๑๑

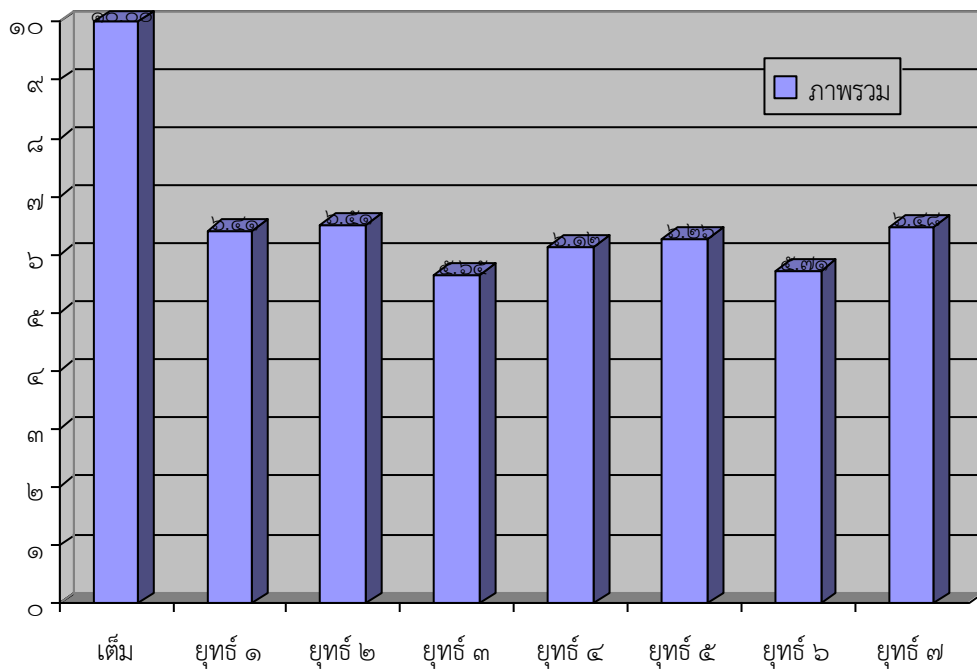
ส่วนที่ ๒ ยุทธศาสตร์และจำนวนโครงการที่ปรากฏอยู่ในแผน และจำนวนโครงการที่ได้ปฏิบัติ



ส่วนที่ ๓ ความพึงพอใจต่อผลการดำเนินงานขององค์การบริหารส่วนตำบลนาโพธิ์กลางใน



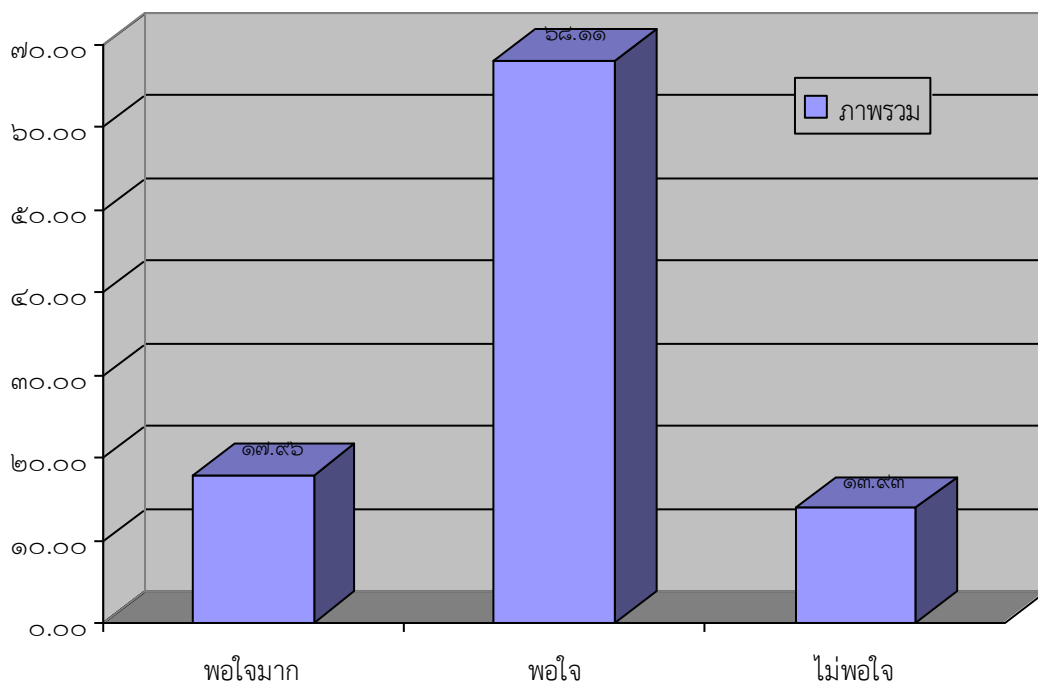
ส่วนที่ ๓ ความพึงพอใจต่อผลการดำเนินงานขององค์การบริหารส่วนตำบลนาโพธิ์กลางในแต่ละยุทธศาสตร์



มีการใช้แบบที่ ๓/๒ แบบประเมินความพึงพอใจต่อผลการดำเนินงานขององค์กรปกครองส่วนท้องถิ่นในภาพรวม

ส่วนที่ ๑ ข้อมูลทั่วไป ผู้ตอบแบบสอบถามส่วนใหญ่เป็นผู้หญิงร้อยละ ๕๘.๓๓ ผู้ตอบแบบสอบถามส่วนใหญ่มีอายุ ๒๐-๓๐ ปี ร้อยละ ๒๗.๗๘ ผู้ตอบแบบสอบถามส่วนใหญ่เรียนระดับชั้นมัธยมหรือเทียบเท่า ร้อยละ ๔๗.๒๒ ผู้ตอบแบบสอบถามส่วนใหญ่ประกอบอาชีพเกษตรกร ร้อยละ ๘๖.๑๑

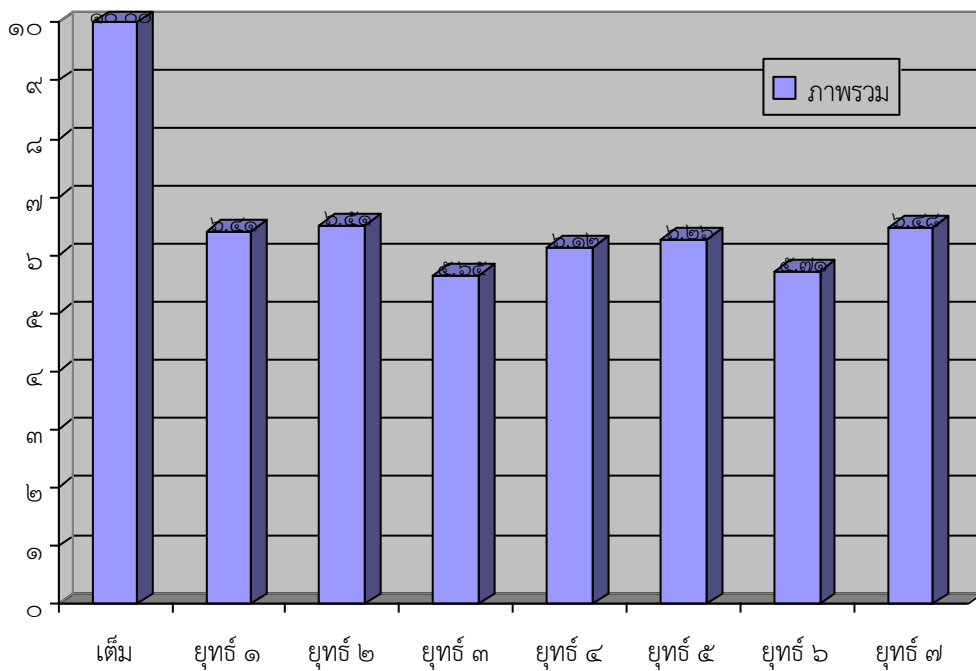
ส่วนที่ ๒ ความพึงพอใจต่อผลการดำเนินงานขององค์การบริหารส่วนตำบลนาโพธิ์กลางในภาพรวม



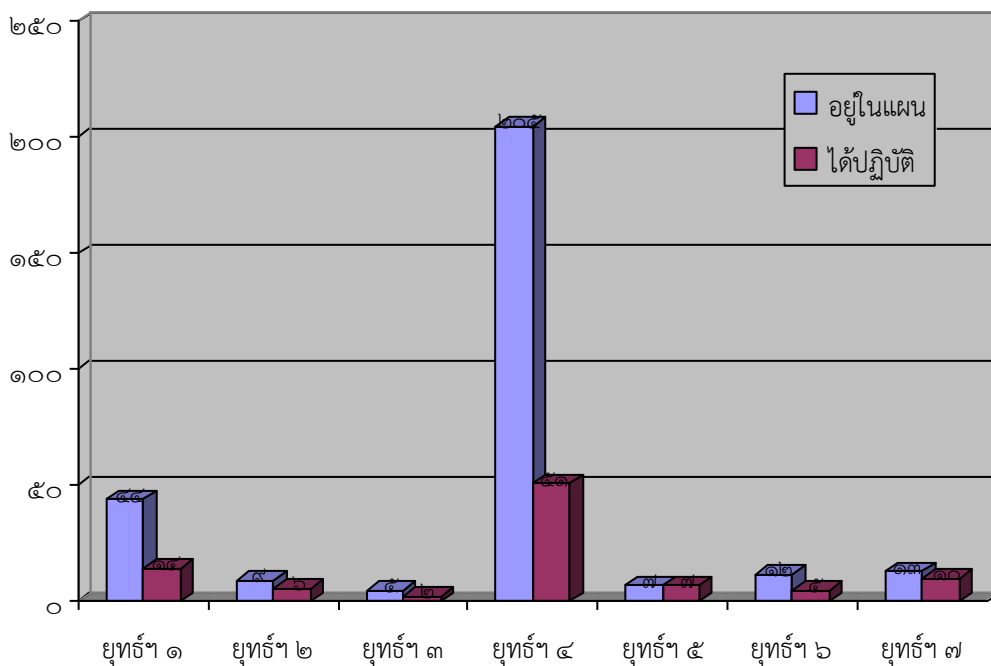
มีการใช้แบบที่ ๓/๓ แบบประเมินความพึงพอใจต่อผลการดำเนินงานขององค์กรปกครองส่วนท้องถิ่นในภาพรวม

ส่วนที่ ๑ ข้อมูลทั่วไป ผู้ตอบแบบสอบถามส่วนใหญ่เป็นผู้หญิงร้อยละ ๕๘.๓๓ ผู้ตอบแบบสอบถามส่วนใหญ่มีอายุ ๒๐-๓๐ ปี ร้อยละ ๒๗.๗๘ ผู้ตอบแบบสอบถามส่วนใหญ่เรียนระดับชั้นมัธยมหรือเทียบเท่า ร้อยละ ๔๗.๒๒ ผู้ตอบแบบสอบถามส่วนใหญ่ประกอบอาชีพเกษตรกร ร้อยละ ๘๖.๑๑

ส่วนที่ ๒ ความพึงพอใจต่อผลการดำเนินงานขององค์การบริหารส่วนตำบลนาโพธิ์กลางในแต่ละยุทธศาสตร์



สรุปผลเป็นจำนวนโครงการและร้อยละในการนำแผนพัฒนาสามปีแล้วนำมาจัดทำเป็นงบประมาณ (เฉพาะในช่องปี ๒๕๖๑)



สรุปความพึงพอใจต่อโครงการพัฒนาขององค์การบริหารส่วนตำบลนาโพธิ์กลางเป็นรายโครงการ (เฉพาะค่าครุภัณฑ์ ที่ดินและสิ่งก่อสร้างที่อยู่ในระบบอีแพลน)

ที่	โครงการ	พอใจมาก	พอใจ	ไม่พอใจ
๑	ปรับปรุงภูมิทัศน์รอบที่ทำการ อบต.	๑	๔	๐
๒	ขยายไหล่ถนนลูกรังสายนาโพธิ์กลาง-ชะจอม ช่วงสะพานร่องพะลอก	๒	๓	๐
๓	เกรดเกลี่ยถนนภายในตำบล	๑	๔	๐
๔	ปรับปรุงสนามกีฬากลาง	๑	๔	๐
๕	ปรับปรุงถนนลงหินคลุก	๑	๔	๐
๖	ปรับปรุงถนนลงหินคลุกโคกสนาม บ้านนาโพธิ์เหนือ	๑	๔	๐
๗	ซ่อมแซมถนนดินลงลูกรังสายป่าชุมชน บ้านนาโพธิ์เหนือ	๒	๓	๐
๘	ปรับถมที่ลานตลาด บ้านนาโพธิ์ใต้	๒	๓	๐
๙	ก่อสร้างถนนคสล.ในหมู่บ้าน บ้านปากลา	๐	๕	๐
๑๐	ก่อสร้างถนนดินบ้านชะจอม	๒	๓	๐
๑๑	ซ่อมแซมถนนลูกรังสายทางนาสันเทพ บ้านชะจอม	๐	๕	๐
๑๒	ก่อสร้างอาคารพร้อมติดตั้งเครื่องกรองน้ำ บ้านหนองเจริญ	๐	๕	๐
	รวม	๑๓	๔๗	๐

ข้อเสนอแนะ

คณะกรรมการติดตามและประเมินผลแผนพัฒนาองค์การบริหารส่วนตำบลนาโพธิ์กลาง ได้เสนอความคิดเห็นเกี่ยวกับรายงานผลการติดตามและประเมินผลแผนพัฒนาสามปี (พ.ศ.๒๕๖๑-๒๕๖๔) ดังนี้

๑. โครงการที่ได้รับอนุมัติงบประมาณให้ดำเนินการแล้ว ไม่ควรโอนงบประมาณเพิ่มในภายหลัง เพราะสะท้อนให้เห็นถึงความล้มเหลวในการบริหารงบประมาณที่ผิดพลาดอันเนื่องมาจากขาดการวิเคราะห์การใช้จ่ายงบประมาณอย่างรอบด้าน องค์การบริหารส่วนตำบลควรมีการตั้งงบประมาณให้สอดคล้องกับการเบิกจ่ายจริง

๒. ในการจัดโครงการ/กิจกรรมแต่ละครั้ง องค์การบริหารส่วนตำบลควรมีการประเมินผลด้านความสำเร็จของโครงการ ความคุ้มค่าในการใช้จ่ายงบประมาณ และความพึงพอใจของผู้เข้าร่วมโครงการ เพื่อนำไปสู่การปรับปรุงและพัฒนาการจัดทำโครงการในครั้งต่อไป

๓. โครงการ/กิจกรรมที่มีการดำเนินงานอย่างต่อเนื่องเป็นประจำทุกปีงบประมาณ ควรมีการเปลี่ยนแปลงรูปแบบการจัดงานที่แตกต่างไปจากเดิมโดยเน้นประโยชน์ของชุมชนเป็นสำคัญ นอกจากนี้ องค์การบริหารส่วนตำบลควรมีโครงการที่เป็นความคิดริเริ่มใหม่ๆ เพื่อเพิ่มศักยภาพในการให้บริการประชาชน

๔. โครงการที่ได้งบประมาณจากหน่วยงานภายนอก เช่น เงินอุดหนุนเฉพาะกิจ ควรมีการกระจายงบประมาณให้ครอบคลุมทั่วถึงทุกหมู่บ้านเพราะถือว่าเป็นเงินช่วยเหลือที่รัฐจัดสรรให้เพื่อให้เกิดการกระจายรายได้ในทางเศรษฐกิจ

๕. ทุกแผนงาน/โครงการที่บรรจุไว้ในแผนพัฒนาควรคำนึงถึงความเป็นไปได้ในเรื่องของความพร้อมด้านพื้นที่ ประโยชน์ที่คาดว่าจะได้รับ ผลกระทบทั้งทางตรงและทางอ้อม และสถานะทางการเงิน-การคลังของท้องถิ่นเป็นสำคัญ ทั้งนี้เพื่อประโยชน์ในการขอรับการสนับสนุนงบประมาณจากหน่วยงานภายนอก

๖. เพิ่มโอกาสให้ประชาชนมีส่วนร่วมในการเสนอความต้องการที่จะพัฒนาในพื้นที่ เพื่อสนองตอบความต้องการของประชาชน รับฟังปัญหา เสนอความคิด และมีการนำข้อมูลจากที่ได้มาจากการระดมความคิดเห็นของประชาชนในแต่ละพื้นที่ มาประกอบการกำหนดหรือปรับเปลี่ยนยุทธศาสตร์การพัฒนาและแนวทางการพัฒนาให้มีความครอบคลุมกับความต้องการของประชาชนและสามารถดำเนินโครงการได้จริง

๗. ส่งเสริมให้ประชาชนมีส่วนร่วมในการดำเนินกิจกรรมขององค์การบริหารส่วนตำบลให้มากขึ้น และอย่างทั่วถึง ทั้งก่อนการดำเนินโครงการ ระหว่างดำเนินโครงการ และเมื่อเสร็จสิ้นโครงการ โดยหาแนวทาง วิธีการให้เกิดกระบวนการมีส่วนร่วมของประชาชนในทุกขั้นตอนของการดำเนินโครงการขององค์การบริหารส่วนตำบล รวมถึงการเปิดโอกาสให้ประชาชนได้รับรู้ ตรวจสอบการดำเนินโครงการมากขึ้น ทั้งนี้ในปัจจุบันอาจมีการเปลี่ยนแปลงระเบียบกฎเกณฑ์วิธีการดำเนินการต่างๆ ส่งผลต่อช่องทาง การรับรู้ของประชาชนลดน้อยลง องค์การบริหารส่วนตำบลจึงควรมีช่องทางการสื่อสารระหว่างองค์การบริหารส่วนตำบลกับประชาชนให้มากขึ้น โดยเฉพาะเรื่องที่มีผลกระทบต่อประชาชน รวมถึงการชี้แจงรายละเอียดและประชาสัมพันธ์ผลการดำเนินโครงการขององค์การบริหารส่วนตำบลให้ประชาชนทราบอย่างต่อเนื่อง

๘. ควรมีการสำรวจข้อมูลพื้นฐานขององค์การบริหารส่วนตำบล และมีฐานข้อมูลที่เป็นปัจจุบัน เพื่อสามารถใช้ประกอบเป็นข้อมูลในการวิเคราะห์สภาพแวดล้อมของชุมชน เพื่อนำไปสู่แนวทางการ

กำหนดทิศทางการพัฒนาที่สามารถสนองตอบความต้องการของประชาชนและสามารถแก้ไขปัญหา
เป็นไปอย่างรวดเร็ว

๙. ควรมีการรายงานผลการดำเนินงานโครงการต่างๆ ขององค์การบริหารส่วนตำบล อย่าง
ทั่วถึงและต่อเนื่องรวมถึงการประชาสัมพันธ์ข้อมูลข่าวสารการดำเนินโครงการให้ประชาชนรับทราบ
อย่างทั่วถึง

๑๐. ควรมีการบริหารจัดการงบประมาณอย่างเหมาะสมทั้งปีงบประมาณ ตลอดจนดำเนินการ
โครงการพัฒนาให้ครอบคลุมทุกพื้นที่ ทั่วถึง อนึ่งการดำเนินโครงการต่างๆ ควรกำหนดวัตถุประสงค์
เป้าหมาย ตัวชี้วัดที่ชัดเจน และสามารถวัดผลความสำเร็จได้อย่างมีประสิทธิภาพและดำเนินการจริง
เป็นไปอย่างมีประสิทธิภาพ

๑๑. การกำหนดแนวทางพัฒนาของแต่ละยุทธศาสตร์ควรกำหนดแบบกว้างๆ ให้ครอบคลุม และ
ผลักดันให้มีการจัดทำงบประมาณจริงจะทำให้การนำมาติดตามและประเมินผลแผนพัฒนากระจายอยู่
ทุกยุทธศาสตร์ทุกแนวทางการพัฒนา